

EXTRAIT DU PROCÈS-VERBAL DES DELIBERATIONS DU CONSEIL MUNICIPAL

SÉANCE DU 29 SEPTEMBRE 2016

DELIBERATION N° : 20160929_18

OBJET : Politique documentaire (PoIDoc) et chartes documentaires du réseau de lecture publique de Saint-Joseph

NOTA : Le Député-Maire certifie que le compte rendu de cette délibération a été affiché à la porte de la Mairie, le :

11 OCT. 2016

Nombre des conseillers en exercice :
39

Présents : 26
Procuration : 7
Votants : 33
Abstention : 0
Exprimés : 33

Pour l'Élu(e) délégué(e) empêché(e)

Le Député-Maire

*2ème adjointe
Inelda BAUSSILLON*



L'an deux mille seize, le vingt neuf septembre à dix-sept heures vingt trois minutes, le conseil municipal, dûment convoqué, s'est réuni en session ordinaire, au lieu habituel de ses séances, sous la présidence de monsieur Patrick LEBRETON, Député-Maire

LEBRETON Patrick - BAUSSILLON Inelda - MUSSARD Harry - MUSSARD Rose Andrée - BATIFOULIER Jocelyne - YEBO Henri Claude - LEBRETON Blanche - LEBON Jean Daniel - LEJOYEUX Marie Andrée - MOREL Harry Claude - GERARD Gilberte - LEBON Guy - VIENNE Raymonde - JAVELLE Blanche Reine - HOAREAU Claudette - LEBON Marie Jo - NAZE Jean Denis - HUET Marie Josée - COURTOIS Lucette - D'JAFFAR M'ZE Mohamed - PAYET Yannis - GEORGET Marilyne - HOAREAU Sylvain - GUEZELLO Alin - FONTAINE Olivier - RIVIERE François

Représentés

LANDRY Christian représenté par BAUSSILLON Inelda
VIENNE Axel représenté par BATIFOULIER Jocelyne
KERBIDI Gérald représenté par LEBON Marie Jo
HUET Henri Claude représenté par LEJOYEUX Marie Andrée
ETHEVE Corine représentée par GEORGET Marilyne
BOYER Julie représentée par PAYET Yannis
FRANCOMME Brigitte représentée par FONTAINE Olivier

Absents

HOAREAU Jeannick - GRONDIN Jean Marie - ASSATI Marie Pierre - PAYET Priscilla - GUEZELLO Rosemay - MALET Harry

Il a été procédé, conformément à l'article L.2121-15 du Code général des collectivités territoriales, à l'élection d'un secrétaire pris au sein du conseil.

Madame Claudette HOAREAU, conseillère municipale, a été désignée à l'unanimité des suffrages exprimés pour remplir ces fonctions qu'elle a acceptées.

Séance du 29 septembre 2016



DÉLIBÉRATION N° : 20160929_18

OBJET :

**Politique documentaire
(PoIDoc) et chartes
documentaires du réseau
de lecture publique de
Saint-Joseph**

NOTE EXPLICATIVE DE SYNTHÈSE

Le Député-Maire expose :

Le réseau de lecture publique de Saint-Joseph (médiathèque et bibliothèques relais) proposera à terme un peu plus de 90 000 documents tous supports. À ce titre, et afin de traduire une réflexion globale sur les objectifs d'acquisitions, il est important de formaliser, de construire une stratégie documentaire pour la médiathèque de Saint-Joseph et son réseau de lecture publique.

La mise en œuvre d'une politique documentaire (PoIDoc) va bien au delà d'un travail de gestion des acquisitions, c'est un processus d'ensemble : un projet de service qui concerne tous les aspects de la gestion des bibliothèques. Il s'agit ici de définir les orientations des différentes collections.

Objectifs :

- Rationaliser les acquisitions par une gestion clarifiée et optimisée du budget et des commandes avec pour axes principaux :
 - une politique d'acquisition : pour un choix de documents conciliant qualité, diversité, adéquation aux besoins des publics et cohérence des fonds.
 - un plan de développement des collections : un document d'orientation générale fixant les axes prioritaires de développement d'une collection en ce qui concerne la gestion, le signalement et la conservation des ressources documentaires.
 - une politique de conservation/élimination (ou désherbage)
 - un protocole de sélection : qui détermine les règles de sélection pour chaque genre, par la mise en place d'un tableau de bord de suivi budgétaire et d'analyse des sélections et suggestions d'achat.
 - des chartes documentaires : documents récapitulatifs destinés à informer publics et partenaires de la réflexion engagée par le réseau des bibliothèques autour de la politique d'acquisition pour chaque genre littéraire, discographique, cinématographique ou numérique.
- Organiser les accès :

Organiser la mise en cohérence et faciliter l'accès à l'information et aux ressources documentaires, par une politique de valorisation des collections et de formation des usagers via un développement implicite des modes d'accès à la diffusion de l'information en ligne.
- Favoriser la communication :

Pour les usagers, c'est la mise en place régulière de supports d'information de nature communicationnelle : guide du lecteur, portail documentaire, blogs, réseaux sociaux, signalétique...

Il est donc demandé au conseil municipal :

- d'approuver les termes de la politique documentaire (PoIDoc) et des chartes documentaires du réseau de lecture publique de Saint-Joseph ;
- d'adopter la politique documentaire (PoIDoc) et les chartes documentaires (annexes PoIDoc), jointes à la présente délibération.

Reçu en préfecture le 12/10/2016
Affiché le
ID : 974-219740123-20160929-DCM20160929__18-DE

Le conseil municipal est invité à en délibérer.

Après avoir entendu l'exposé de monsieur le Député-Maire,

Vu le Code général des collectivités territoriales,

Vu la note explicative de synthèse n°18,

Le conseil municipal, après en avoir délibéré, à ***l'unanimité des suffrages exprimés*** :

Présents : 26

Pour : 33

Représentés : 7

Abstentions : 0

Contre : 0

Article 1^{er}.- **APPROUVE** les termes de la politique documentaire (PoIDoc) et des chartes documentaires du réseau de lecture publique de Saint-Joseph.

Article 2.- **ADOpte** la politique documentaire (PoIDoc) et les chartes documentaires (annexes PoIDoc), jointes à la présente délibération.

Article 3.- La présente délibération peut faire l'objet d'un recours pour excès de pouvoir devant le Tribunal Administratif de Saint Denis de la Réunion dans un délai de deux mois à compter de sa publication et de sa réception par le représentant de l'Etat.

Pour extrait certifié conforme,
Le Député-Maire

Pour l'Élu(e) délégué(e) empêché(e)



*2^{ème} adjointe
Inelda BAUSSICOW*

Acte rendu exécutoire par télétransmission en
Préfecture le :

Et publication ou notification

Du :

11 OCT. 2016



Politique Documentaire (PoIDoc)



FORMALISER UNE POLITIQUE DOCUMENTAIRE

- Évaluation des collections,
- Prise en compte de l'environnement documentaire,
- Analyse des usages et des publics.

C'est de construire la stratégie documentaire de la médiathèque de Saint-Joseph et de son réseau de lecture publique. Il s'agit ici de définir les orientations des différentes collections.

Objectifs :

Adopter des outils qui vont permettre d'atteindre des objectifs qu'on s'est fixés.

Choix d'outils qui vont permettre une accessibilité plus grande pour le public : les plans de classement et l'organisation de la collection en thèmes ou domaines.

Le choix des paramètres documentaires :

Ce sont les caractéristiques mesurables de la collection, qui vont aider à déterminer si les fonds proposés sont en adéquation avec les objectifs de politique documentaire et les besoins des publics.

Paramètres indispensables :

- le contenu
- le support
- l'âge
- le niveau
- la langue d'expression
- le coût

Autres paramètres :

- la pérennité
- l'indication historique
- la localisation et la destination d'usage.

Ces paramètres appliqués aux documents et à leur usage n'ont pas tous la même utilisation. Certains ne sont utilisés qu'en fonction de la spécificité de l'établissement.

La prise en compte des paramètres documentaires va permettre d'élaborer différents documents formalisés, documents qui n'ont pas tous la même vocation.

DES OUTILS CENTRÉS SUR LES COLLECTIONS

1- Établir un plan de classement avec cotes validées : la segmentation de la collection.

Intérêt :

- Visibilité accrue des fonds.
- Évite les erreurs ou limite la subjectivité du catalogage (on peut mettre deux cotes différentes à un même ouvrage : ce ne sont pas les mêmes personnes qui cataloguent une classe, ou un même catalogueur peut ne pas avoir la même approche d'un ouvrage quelques semaines plus tard)
- permet également de regrouper des sujets connexes, qui sont habituellement cotés de manière différente.
- permet d'adapter la CDDewey à un contexte particulier, celui de l'espace de la bibliothèque et celui des publics.

Le plan de classement peut également être un bon outil pour déterminer les niveaux d'acquisition : on va déterminer, en fonction des objectifs d'acquisition et des besoins des publics à desservir.

Permet de prévoir le désherbage des collections : question abordée plus loin.

Réfléchir à un plan de classement permet de se pencher sur le contenu intellectuel des collections et doit permettre d'établir un plan de développement des collections.

2- Le Plan De Classement (PDC) :

Définition d'un PDC : c'est un document à usage interne qui programme les acquisitions sur une période donnée (trois à cinq ans) et pour un segment donné de la collection. Un plan de développement de collections est mis en œuvre pour chaque domaine.

Contenu d'un PDC :

- le contenu intellectuel du domaine
- les paramètres documentaires :
 1. supports, langues,
 2. pérennité des documents du domaine,
 3. le nombre d'exemplaires,
 4. chevauchements de segments.
- les objectifs à atteindre : niveau de complexité, le public visé, la politique des suites, les éléments à exclure, ceux dont on va réserver éventuellement le libre-accès (exemple : suicide mode d'emploi..).
- La répartition budgétaire et l'échéancier des acquisitions, du désherbage, du récolement, du renouvellement du segment.

Pour mettre en œuvre le PDC, on établit par la suite un PPA (programme annuel d'acquisitions) et on met en place des protocoles de sélection.

3- PPA et protocoles de sélection

Le PPA : il s'agit d'un document annuel dont l'objectif est de répartir le budget d'acquisition entre les supports, les objectifs d'usage et les sites.

Le protocole de sélection : il est destiné au sélectionneur (et acquéreur).

Ce document fixe :

- les règles de sélection ou d'élimination des documents d'un domaine, en se référant au contenu de ces documents
- énumération des objectifs : achats courants et rétrospectifs. Le rythme des sélections et des achats
- répartition entre les supports recouvrant le domaine d'acquisition : livres, DVD, CD, liseuses, périodiques etc.
- recensement des outils bibliographiques d'aide à la sélection, des partenaires privilégiés (librairies, y compris celles en ligne)
- des grilles de sélection spécifiques à chaque domaine ou support (exemples : grille d'analyse de sites web, d'ouvrages etc)

4- Les chartes documentaires ou charte des collections. (ANNEXES 1 à 5)

Cette charte, validé par le conseil municipal de Saint-Joseph, explicite à l'intention des utilisateurs, de la tutelle et du personnel les missions assignées à l'établissement les objectifs documentaires généraux.

En cas de désaccord sur le choix des documents mis à la disposition du public, la charte des collections est sollicitée pour justifier la politique d'acquisition de l'établissement.

5- Le désherbage des collections : protocoles de désélection

1. Éléments de définition : ENSSIB (le 12 mai 2015)

Le désherbage consiste à retirer des rayonnages en magasin ou en libre-accès les documents qui ne peuvent plus être proposés au public. On parle également d'élimination, d'élagage, de retrait des documents, ou de révision, de réévaluation, de requalification des collections. Si un document est éliminé (retiré définitivement de la collection) il peut alors être :

- réformé puis recyclé selon des principes définis
- remplacé par une édition plus récente ou par un autre support (cas d'une encyclopédie papier remplacée par une version numérique)
- remplacé par un substitut si épuisé (par une microforme, une ressource numérique...)
- relégué dans un dépôt (un magasin ou un lieu de stockage où il restera disponible sur demande)

Mais un document peut aussi être réparé, retiré momentanément, redirigé vers une bibliothèque plus adaptée... Désherber ne veut donc pas forcément dire détruire mais redistribuer, dans des bibliothèques ou des sections plus appropriées, les ouvrages mal ou peu utilisés.

Le désherbage est aussi entendu comme la révision critique des collections, celles-ci étant alors réévaluées afin de décider du retrait ou non de certains documents. Une sélection est donc effectuée et donne lieu à un remodelage des collections, avec d'éventuelles nouvelles acquisitions.

2. Désherber : Pourquoi ? - Les différents objectifs

2.1. Un moyen de valoriser les collections

Un gain de place : en effet, une fois les documents désherbés retirés des rayons, ceux qui restent seront moins sujets à la compacité des rayonnages, entraînant ainsi une moindre détérioration.

Une meilleure visibilité : le désherbage améliore l'aspect visuel du fonds documentaire. Les documents sont plus faciles à repérer et semblent plus attractifs aux lecteurs. La meilleure mise en espace qui soit est le remplissage d'une tablette au 3/4, permettant ainsi de mettre en avant certains ouvrages.

Une meilleure accessibilité : cette visibilité amènera le lecteur à trouver plus facilement le document recherché.

Un meilleur taux de rotation des documents : nous parlons ici du rendement de la collection : statistiquement, des documents plus attractifs sont plus souvent empruntés.

2.2. Une meilleure gestion du fonds documentaire

Un gain de temps : le désherbage permet ainsi de réduire le temps pour la recherche et le rangement des documents, tant pour les bibliothécaires que pour les usagers.

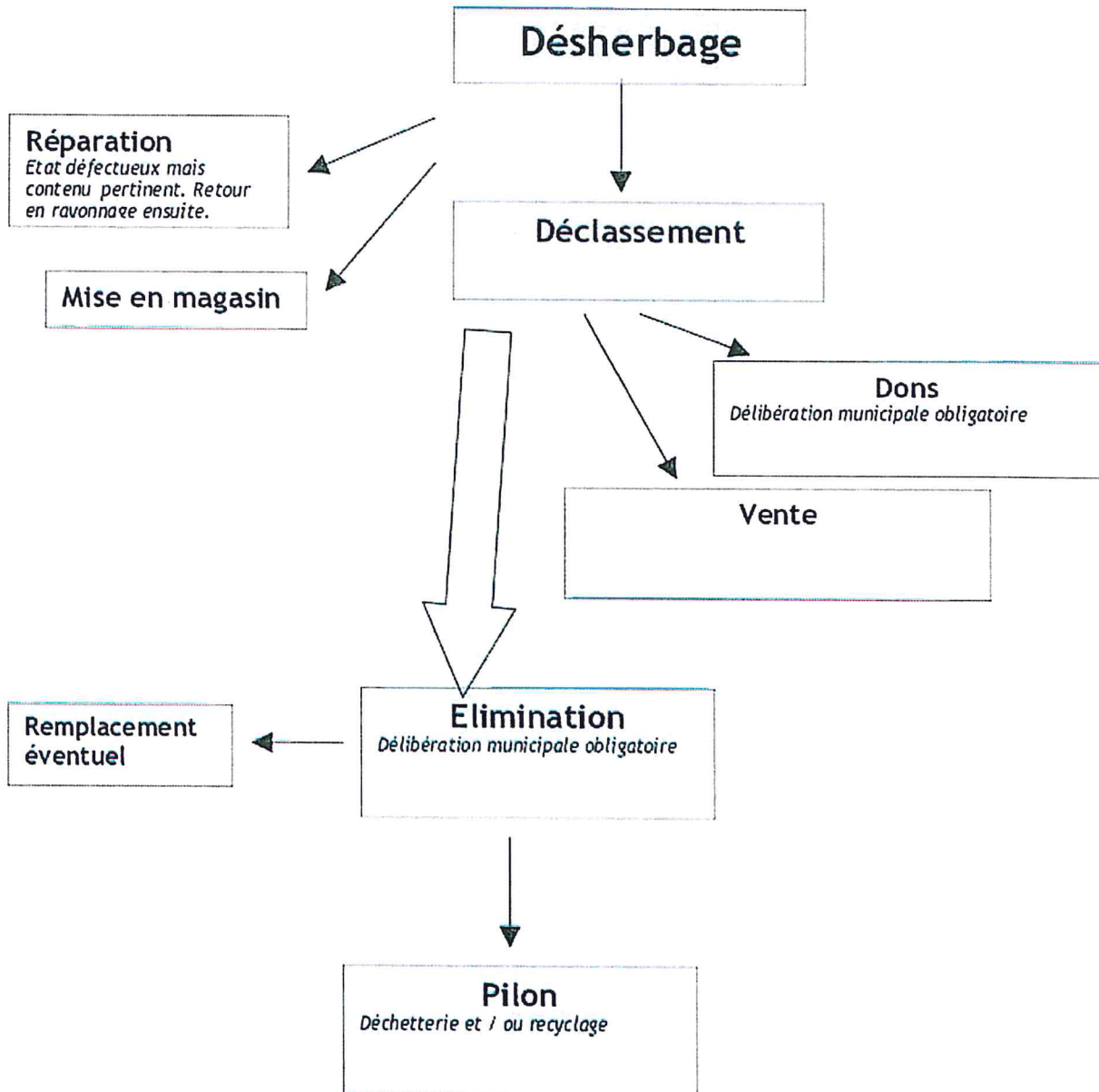
Des économies d'argent : les documents désherbés cessent de coûter de l'argent en nettoyage, reliure, réparation, informatisation et toutes autres dépenses induites.

Une meilleure connaissance du fonds : le désherbage permet aussi d'avoir une connaissance permanente des besoins en réparation, reliure, erreurs d'équipements des ouvrages présents sur les rayonnages, mais aussi des espaces qui ont besoin d'être étoffés ou renouvelés.

Une meilleure efficacité en conseil : une meilleure visibilité, une meilleure connaissance de notre fonds documentaire nous amènent indubitablement à mieux conseiller nos lecteurs.

3. Une nouvelle vie pour les documents désherbés ?

Le document quitte les rayonnages de la bibliothèque : **Où va t-il ?**



4. Problèmes juridiques ? Quelques rappels... (ENSSIB/BD de la Sarthe - 2007)

Les documents de la bibliothèque étant propriété communale, certaines démarches administratives sont nécessaires avant de les éliminer. Leur élimination doit se conformer aux règles de désaffectation et d'aliénation du Code des communes (art. L122-20).

Le bien devient « indisponible » (le bien public doit rester à disposition) et « inaliénable » (il ne doit pas être cédé). Il faut donc « déclasser » les documents (les rayer de l'inventaire).

Il faut donc préparer un document écrit à l'attention de l'équipe municipale. Le soin apporté à ce document permettra aux élus de prendre conscience que le désherbage est considéré comme une technique bibliothéconomique propre aux établissements, au même titre que l'acquisition d'ouvrages.

Le Conseil municipal devra, après délibération, donner au responsable de la bibliothèque l'autorisation de procéder à la régulation des collections, c'est-à-dire à l'élimination de certains documents. On appelle cela une décision de désaffectation en langage administratif et un désherbage en langage bibliothéconomique !

Une copie de cette délibération sera conservée à la bibliothèque.

L'élimination des ouvrages (pilon ou dons) sera constatée par un procès-verbal, mentionnant le nombre d'ouvrages, auquel sera annexée la liste concordante.

NB : L'usage courant réside dans un échange de courrier formalisant les opérations, souvent effectué une fois pour toutes. L'envoi de listes de suppressions n'est pas non plus systématique.

4.1. Les dons reçus en bibliothèque

Pour les dons faits à la bibliothèque, il faut définir ce que l'on accepte ou non (bien réfléchir s'ils correspondent au profil de la bibliothèque ; être ferme sur l'état matériel des ouvrages - la bibliothèque n'étant pas un vide-grenier).

Il faut bien préciser au donateur l'usage qui en sera fait, à savoir destruction ou restitution au propriétaire, et lui faire signer l'imprimé adéquat (cf. annexe p.13).

En premier lieu, il faut traiter le don d'un point de vue esthétique et non d'après son contenu et se débarrasser immédiatement de tout livre abîmé, déchiré, jauni, humide ou à la mise en page démodée.

Le contenu ensuite peut être examiné : le livre intéresse t-il le fonds de la bibliothèque ? N'est-il pas trop pointu ? Intéressera t-il mon public ?

4.2. La vente des ouvrages désherbés

On ne peut pas donner ces ouvrages à des personnes privées mais on peut demander l'autorisation de vendre à bas prix (art. L2133-22). Comme pour le désherbage, un arrêté municipal est indispensable. Il annoncera simplement que les livres sont destinés à la vente et indiquera les tarifs. La liste sera également jointe.

Il faut une régie de recettes nommant les agents habilités à percevoir de l'argent. La somme perçue sera ainsi reversée au budget communal.

Ne pas oublier d'apposer le cachet « vendu » sur les livres, et d'enlever dans la mesure du possible les marques de la bibliothèque (rayer le code-barres).

4.3. Les échanges

On peut échanger des ouvrages avec des bibliothèques du réseau : un tampon « sorti de l'inventaire » est de rigueur.

4.4. Le pilon

Le pilon est le sort des ouvrages détériorés, périmés.

- Supprimer la page indiquant l'origine du livre (page estampillée du tampon de la bibliothèque), retirer tout plastique (couverture)
- Stocker les livres dans des sacs plastiques opaques, bien ficelés et déposés au dernier moment pour la déchetterie.

RAPPEL JURIDIQUE :

Depuis la publication du Code général de la propriété des personnes publiques en 2006, seuls «les documents anciens, rares ou précieux des bibliothèques» font désormais partie du domaine public (Ordonnance n° 2006-460 du 21 avril 2006, article L 2112-1). Assujettis à la règle de l'inaliénabilité, ces derniers doivent être, pour être cédés ou vendus, soumis à une procédure de déclassement et de désaffectation. Les autres documents, c'est-à-dire les collections courantes, principaux objets visés par les campagnes de désherbage, relèvent du domaine privé. Ils sont aliénables et peuvent donc être facilement retirés de la bibliothèque, à condition d'en établir une liste.

Il est cependant recommandé de faire valider l'élimination et la destination des ouvrages réformés par une délibération (ou un arrêté municipal) de l'autorité de tutelle. En cas de vente, une régie de recettes avec un agent habilité à percevoir de l'argent est nécessaire. La recette est reversée au budget communal.

5. Le désherbage des collections : protocoles de désélection.

Une méthode de désherbage assez connue est celle établie dans l'ouvrage *Désherber en bibliothèque*. Méthode IOUPI :

- **I** Incorrect, fausse information
- **O** Ordinaire, médiocre
- **U** Usé, détérioré, laid
- **P** Périmé
- **I** Inadéquat, inadapté aux besoins du public

On s'attache au contenu du document, à son état matériel (usé, détérioré), au nombre de prêts, au nombre de fois où il est consulté. Adaptation de la méthode là encore en fonction des la politique de chaque établissement.

5.1. Application de la méthode IOUPI

X/Y/IOUPI :

- **X** : année d'édition de l'ouvrage
- **Y** : nombre d'années écoulées sans prêt
- **IOUPI** : les critères ou quelques critères de la méthode IOUPI

Exemple d'une catégorie d'ouvrages classée : 10 / 3 / IOUPI

Ce qui signifie : est candidat à l'élimination tout livre de cette classe :

- **10** : qui a plus de 10 ans ET
- **3** : dont le dernier prêt remonte à plus de 3 ans ET
- **IOUPI** : qui présente l'un au moins des critères d'élimination

X : peut remplacer un chiffre si l'un des facteurs n'est pas significatif dans un domaine donné.

Exemple d'une catégorie d'ouvrages classée : X / 3 / UP

Ce qui signifie : est candidat à l'élimination tout livre de cette classe

- **X** : quelle que soit l'année de publication ET
- **3** : dont le dernier prêt remonte à plus de 3 ans ET
- **UP** : qui présente l'un au moins des critères d'élimination retenus : Usé OU Périmé

Les règles classiques de désherbage par classe Dewey sont les suivantes :

Cote	Sujet	IOUPI	Commentaires
R - P - T	Romans, poésie, Théâtre français	X/2/OUI	
BD	Bandes dessinées	X/2/OUI	
000	Dictionnaires	10/3/IOUPI	
004	Informatique	2/X/IOUPI	
020	Bibliothéconomie	10/3/IOUPI	
030	Encyclopédies générales	5/X/IOUPI	
070	Presse, Médias	5/X/IOUPI	
100	Philosophie / Psychologie	10/3/IOUPI	
200	Religions	10/3/IOUPI	
300	Sciences sociales	2/X/IOUPI	
310	Statistiques	2/X/IOUPI	
320	Politique	5/3/IOUPI	
330	Économie	10/3/IOUPI	
340	Droit	10/3/IOUPI	
350	Administration, gouvernement	10/3/IOUPI	
360	Social	10/3/IOUPI	
370	Enseignement, pédagogie	10/3/IOUPI	
380	Commerce, transports	5/3/IOUPI	
390	Coutumes, folklore, mode	10/3/IOUPI	Ne garder que les ouvrages de base et en bon état.
400	Linguistique, Langues	10/3/IOUPI	
490	Français Langue Étrangère		Attention à éliminer les méthodes de langue démodées
500	Sciences pures	10/3/IOUPI	
510	Mathématiques	10/3/IOUPI	

520	Astronomie	10/3/IOUPI	
530	Physique	5/3/IOUPI	
540	Chimie	5/3/IOUPI	
550	Sciences de la terre	10/3/IOUPI	
560	Paléontologie et paléobotanique	10/3/IOUPI	
570	Biologie	5/3/IOUPI	
580	Botanique, plantes	5/3/IOUPI	
590	Animaux	5/3/IOUPI	Garder les ouvrages fondamentaux ou de base
600	Techniques	5/3/IOUPI	
610	Médecine	5/3/IOUPI	
620	Arts de l'ingénieur	5/3/IOUPI	
630	Agriculture	5/3/IOUPI	
640	Boissons, cuisine, couture, décoration, logement, hôtellerie, puériculture	5/3/IOUPI	
650	Gestion de l'entreprise	5/3/IOUPI	
660	Génie chimique et alimentaire, biotechnologies	5/3/IOUPI	
670	Traitement des matériaux, métallurgie, textile	5/3/IOUPI	
680	Arts et métiers	10/3/IOUPI	
690	Bâtiment	10/3/IOUPI	

700	Arts et loisirs		
710	Urbanisme et paysage	X/X/IOUPI	
720	Architecture	X/X/IOUPI	
730	Arts plastiques, sculpture	X/X/IOUPI	
740	Dessin, arts décoratifs	X/X/IOUPI	
750	Peinture	X/X/IOUPI	
760	arts graphiques, gravure	X/X/IOUPI	
770	Photographie	5/3/IOUPI	
780	Musique	X/X/IOUPI	Garder les ouvrages de base et les histoires de l'art sauf s'ils sont abîmés ou peu attrayants Garder les ouvrages techniques dans toutes les catégories si ils ne sont pas abîmés
790	Loisirs et arts du spectacle : cinéma, radio, télévision, chanson, théâtre, danse, jeux, sports	5/3/IOUPI Sauf théâtre, chanson et danse qui sont X/X/IOUPI	
800	Littérature	X/X/IOUPI	
900	Histoire	15/3/IOUPI X/3/IOUPI Biographie	Éliminer les récits trop personnels
910	Géographie Guides, Géographie descriptive	5/3/IOUPI	

ANNEXES À LA POLITIQUE DOCUMENTAIRE

Annexe 1.- charte documentaire : langues & littérature

Annexe 2.- charte documentaire : société & civilisation

Annexe 3.- charte documentaire : sciences, sport, vie pratique

Annexe 4.- charte documentaire : art - musique - cinéma

Annexe 5.- charte documentaire : jeunesse

BANDE DESSINÉE

Le domaine « bande dessinée » comprend les albums et séries de tous les pays, les ouvrages documentaires consacrés à la BD ainsi que les recueils de dessins d'humour. Il représente une offre de lecture privilégiée du département, tant en termes de volumétrie qu'en termes de mise en espace de la collection.

Le cœur de la collection est constitué d'albums et de séries « phares », d'auteurs reconnus de la BD franco-belge, américaine et européenne ; ces « classiques » sont représentatifs des temps forts de l'histoire de la BD occidentale, à partir des années 30. Le fonds est alimenté par l'acquisition de « nouveautés », séries et albums d'auteurs confirmés, avec une attention portée sur les nouveaux talents et auteurs émergents. Les séries font l'objet d'un traitement particulier, nécessitant une mise à jour continue et une répartition cohérente sur le réseau. Les plus anciennes d'entre elles sont rachetées sous forme « d'Intégrales ».

En raison de sa créativité et de sa forte activité (éditoriale et de prêt), la BD asiatique représente une part importante du budget du domaine. Sont ainsi acquis à la fois les grands classiques, représentatifs du genre, et les nouveautés, séries et « one-shot ».

Le fonds consacré aux documentaires sur la BD est volontairement restreint, mettant l'accent sur les ouvrages de références et sur les manuels d'apprentissage à la réalisation de Bande dessinée ; ce fonds est complété par des abonnements à des revues spécialisées, par une offre numérique (sous la forme de dossiers et bibliographies thématiques) ainsi que par une sélection importante de ressources web (sites et blogs), structurées par catégories et régulièrement mises à jour. La sélection web met l'accent sur l'actualité du genre, propose des sites spécialisés sur le manga ou les comics, et invite à s'initier à la création de BD.

Les titres et les séries les plus demandés par le public, notamment ceux ayant obtenu un prix ou faisant l'objet d'une forte promotion par les médias, sont acquis en 2 ou 3 exemplaires.

La collection rend compte de l'évolution de la BD : tous les genres, formes et registres (du polar à la fantasy, en passant par l'autobiographie, le western, l'humour, la BD historique et le roman graphique) y sont ainsi représentés, de même que les fictions documentaires, traitant de sujets de société, sous la forme de reportages ou de témoignages.

Les bandes dessinées à vocation strictement documentaire et scolaire ainsi que les BD à caractère pornographique ou faisant l'apologie de la violence sont naturellement exclues du champ de nos acquisitions.

Cette collection s'adresse aux adultes et aux adolescents à partir de douze ans, amateurs et passionnés ou simplement curieux de découvrir ou mieux connaître toutes les richesses du « 9ème art ».

LANGUES ET LANGAGE

Le domaine « langues et langage » propose un ensemble de documents théoriques et de référence permettant l'étude des langues, du langage et des systèmes d'écriture, d'ouvrages d'introduction aux différentes disciplines (sémiotique, sémantique, linguistique...) ainsi que des manuels et méthodes de langues facilitant la découverte et l'apprentissage des langues française et étrangères.

L'objectif de la collection est de permettre à un large public de s'approprier une langue, que ce soit dans le cadre scolaire, professionnel ou touristique y compris pour les allophones. L'axe majoritaire de la collection est donc à vocation pédagogique : l'accent est mis sur l'achat de méthodes de langues, manuels et dictionnaires, permettant d'acquérir des notions de syntaxe, de grammaire, de conjugaison et de vocabulaire indispensables pour la maîtrise d'une langue. Ces documents correspondent aux niveaux débutant, intermédiaire et perfectionnement.

La collection est enrichie d'une sélection structurée et mise à jour de sites web et de blogs, une sélection qui complète ou remplace une production éditoriale imprimée qui, bien que constante, peu ne pas être suffisamment réactualisée ou renouvelée. En proposant notamment des exercices interactifs, les sites d'apprentissage des langues complètent avantageusement la production éditoriale scolaire et parascolaire imprimée.

D'autres composantes de la collection font l'objet d'un suivi particulier :

- la langue des signes, dont les ouvrages sont sélectionnés à partir des catalogues d'éditeurs spécialisés, majoritairement associatifs et institutionnels.
- la langue créole, en lien avec notre contexte régional, malgré une production éditoriale modeste.
- dans le cadre d'une démarche touristique, sont acquis des petits guides, permettant l'approche synthétique et pratique d'un pays par la langue.

Des revues sont également proposées, sous la forme de magazines d'actualité en langue étrangère (anglais et espagnol) ainsi que de revues pédagogiques, les ressources web venant éventuellement prolonger ou compléter l'offre.

Le domaine « langues et langage » est un domaine où le multi-média s'impose : tous les supports sont représentés (DVD, DVD-ROM, CD, CD-ROM, livres), le coffret livre avec CD restant le support privilégié. Le projet d'installation d'un « Point langues », dans les espaces « langues et langage », proposant des accès en ligne de bases de données langues en consultation sur place, renforcera ce caractère spécifique.

La collection vise à répondre aux besoins des collégiens, lycéens et étudiants de licence, ainsi qu'aux « primo arrivants ». Le fonds doit également accompagner des parcours de remise à niveau ou de perfectionnement, suivis par des personnes en recherche d'emploi ou en reconversion professionnelle.

Les méthodes d'apprentissage s'adressent aussi aux publics effectuant des séjours touristiques à l'étranger. Enfin, en résonance, l'offre de romans en VO (version originale) complète le fonds langues, permettant tout autant aux « apprenants » de tester leurs progrès dans la compréhension d'une langue étrangère (via la littérature) qu'aux membres de communautés étrangères résidant sur notre territoire de lire, dans leurs propres langues, différentes littératures du monde.

Charte documentaire - Langues & Littérature

LITTÉRATURE DE L'OCÉAN INDIEN

En signant la charte de la commune bilingue avec l'Office de la Langue Créole de la Réunion en septembre 2010, la Ville de Saint-Joseph s'est engagée dans la défense de la langue et de la culture créole.

« L'attachement que les Réunionnais ont pour leur créole est donc beaucoup plus profond qu'on ne se l'imagine souvent et, tous, nous devrions prendre cette donnée en compte » note Lofis la lang kréol réyoné. Ainsi, avec son fonds local multi-supports, riche et varié, à la fois savant et populaire, la médiathèque de Saint-Joseph contribuera à la reconnaissance et à la valorisation d'une identité culturelle réunionnaise ouverte sur l'Océan Indien.

Le domaine « littérature de l'Océan Indien » regroupe les champs d'acquisitions consacrés au patrimoine littéraire des îles de l'Océan Indien qui intègre les ouvrages généraux de référence, les ouvrages généraux de réflexion et la littérature générale.

La collection patrimoine littéraire des îles de l'Océan Indien est par la même un condensé des différentes chartes présentées dans la PolDoc. Elle est constituée de romans, contes, nouvelles et récits, littératures policières et littératures de l'imaginaire, de bandes dessinées, d'un fonds documentaire, de guides pratiques et de guides culturels ainsi que d'ouvrages de référence ou parascolaires, de guides de randonnées et de beaux livres ; ces textes sont sélectionnés à partir d'une liste référente d'auteurs « phares » de langue du patrimoine littéraire régionale ; l'œuvre de fiction est complétée, selon les périodes, par des textes non fictionnels, considérés comme majeurs pour les auteurs retenus : mémoires, correspondances, journaux, autobiographies ou essais.

La collection est constituée essentiellement de livres. Toutefois, D'autres supports que le livre complètent et enrichissent la collection, tels les DVD, ainsi qu'une sélection de sites internet, de périodiques, lesquels ont l'avantage de s'adresser à un public ciblé et de présenter des reportages thématiques.

L'actualisation de ce fonds est primordiale.

Une sélection de ressources en ligne complète la diversité de ce fonds en permettant d'accéder à l'actualité du tourisme (agendas de manifestations, données statistiques...), en favorisant l'échange d'expériences vécues ou de conseils pratiques (forums, blogs,...).

Charte documentaire - Langues & Littérature

LITTÉRATURE ÉTRANGÈRE - CLASSIQUES

Le domaine de la « littérature étrangère - classiques » recouvre les grandes œuvres, publiées avant l'année 2000, des auteurs majeurs de la littérature mondiale (hors Littératures policières et Littératures de l'imaginaire) ainsi que les ouvrages documentaires relatifs aux littératures étrangères.

Les collections de fiction (romans, contes, nouvelles) résultent d'une sélection raisonnée, qui s'appuie notamment sur une liste référente d'auteurs et d'œuvres devant être nécessairement représentés sur le réseau des médiathèques ; Les classiques de la littérature « ado » étrangère intègrent ce corpus.

Les textes sont principalement acquis sous forme de monographies, selon une représentativité établie pour chacun des sites du réseau.

La littérature anglo-saxonne, en raison de son rayonnement international, est fortement représentée dans le fonds.

A côté des œuvres traduites, des ouvrages en langue originale ou bilingues sont acquis, principalement en anglais, ensuite en espagnol, italien et allemand.

Les livres en édition « normale » ou en « gros caractères » représentent le principal support mais l'offre porte aussi sur des CD audio et MP3, qui permettent d'écouter des textes lus par des comédiens. Le fonds fiction est complété d'une sélection de sites web qui donne accès, par des bibliothèques numériques et sonores, à la lecture en texte intégral d'œuvres appartenant au domaine public.

La mise à jour des collections fiction peut être ralentie par des carences de l'offre éditoriale (ouvrages épuisés ou en attente de rééditions) la politique de « rachat » écartant généralement les éditions de poche.

Une actualisation de ces collections est en partie réalisée à l'occasion de commémorations ou de manifestations littéraires et d'adaptations cinématographiques ; elle s'enrichit de la publication relativement fréquente d'inédits.

Les titres « phares » sont acquis en plusieurs exemplaires et répartis sur les différents sites du réseau intercommunal.

La collection de documentaires comprend une sélection d'ouvrages de référence, de documents d'introduction aux littératures étrangères, de biographies et études d'œuvres, de textes non fictionnels d'auteurs (mémoires, journaux, essais...) ; les éditions et collections parascolaires sont représentées, en lien avec les œuvres et auteurs inscrits dans les programmes scolaires ; elles proposent ainsi des textes enrichis de dossiers et d'analyse des œuvres.

Cette offre est complétée de DVD documentaires (intégrant principalement des entretiens d'auteurs), ainsi que de dossiers numériques et de listes bibliographiques produits par le responsable documentaire et accessibles sur le portail de la médiathèque.

La collection s'adresse à un large public, souhaitant appréhender, via le patrimoine littéraire mondial, d'autres formes d'écriture, d'autres cultures, d'autres regards sur le monde ; elles accompagnent également les jeunes "apprenants" (collégiens, lycéens et étudiants) dans leurs travaux, comme dans leurs voyages d'étude...

LITTÉRATURE ÉTRANGÈRE - NOUVEAUTÉS

Le domaine « littérature étrangère - nouveautés » recouvre la littérature étrangère contemporaine de ces dix dernières années, romans et nouvelles majoritairement, hors littératures policières, littératures de l'imaginaire (fantastique, fantasy, science-fiction), poésie et théâtre. Il regroupe également des ouvrages documentaires relatifs aux littératures étrangères. La collection romanesque, traduite en français, reflète la production éditoriale et, de ce fait, la littérature anglo-saxonne y est largement représentée, rassemblant des pays aussi différents que l'Inde anglophone, l'Australie, les États-Unis, le Canada anglophone, le Royaume-Uni... Les littératures romanesques hispaniques et lusophones, les littératures romanesques des autres langues européennes (slaves, germaniques, italienne et grecque, indo-iraniennes...) et autres langues du monde (langues du sud-est asiatique, langues afro-asiatiques, chamito-sémitiques...) font l'objet d'une sélection privilégiant les auteurs reconnus, les auteurs de premiers romans prometteurs et les best-sellers.

Les romans publiés dans les collections éditoriales destinées aux adolescents et jeunes adultes font l'objet d'un suivi tout particulier avant d'être sélectionnés et intégrés dans la collection. À côté de la littérature romanesque traduite, sont acquis des romans et nouvelles en version originale, soit principalement en anglais, espagnol et italien et, dans une moindre mesure, en arabe et en russe. Cette offre est complétée par une sélection de sites de bibliothèques numériques en langue étrangère.

Le support imprimé reste largement représenté (livres en caractères typographiques standard ou en grands caractères pour personnes mal voyantes), complété par l'acquisition de livres audio (MP3) quand l'offre éditoriale existe.

En ce qui concerne les romans en grands caractères, l'essentiel des documents achetés s'inscrit dans une politique d'exemplarisation de titres déjà présents dans la collection en édition normale ; toutefois quelques livres sont achetés dans ce seul format typographique, il s'agit de « saga » en plusieurs tomes.

La collection propose également un fonds de documentaires, à vocation essentiellement didactique (biographies d'écrivains, études d'œuvres, essais, histoire littéraire des pays...), complété par une sélection de sites web d'actualité et de référence, ainsi que par la production de dossiers numériques et de listes bibliographiques.

La sélection des ouvrages se construit sur la connaissance des auteurs, des maisons d'édition et collections éditoriales spécialisées ainsi que sur la lecture des critiques littéraires ; elle se doit de refléter les attentes du public, tout en privilégiant la qualité littéraire et l'actualité littéraire moins médiatisée. Afin de répondre rapidement aux attentes des usagers, les commandes sont bi-mensuelles et les best-sellers sont achetés en plusieurs exemplaires.

Permettre à un public de langue française, adolescent et adulte, connaisseur ou curieux de découvrir des littératures et écrivains d'autres pays, en associant à ce plaisir de la découverte un moment de détente et d'évasion, constitue l'axe principal de la collection de Littérature étrangère contemporaine.

Au sein de cette collection, l'offre de romans en VO (version originale) poursuit un double objectif :

- compléter le fonds langues, qui propose majoritairement des ouvrages d'apprentissage, et permettre ainsi aux « apprenants » de tester, via la littérature, leurs progrès dans la compréhension d'une langue étrangère
- offrir aux membres des communautés étrangères implantées sur notre territoire la possibilité de lire dans leurs propres langues, différentes littératures du monde.

Charte documentaire - Langues & Littérature

LITTÉRATURE FRANÇAISE - CLASSIQUES & LITTÉRATURE GÉNÉRALE

Le domaine « littérature française - classiques et littérature générale » regroupe deux champs d'acquisitions, l'un consacré au patrimoine littéraire français (hors théâtre et poésie), l'autre aux ouvrages généraux de référence et de réflexion sur la littérature générale.

La collection littéraire française est constituée principalement de romans, contes, nouvelles et récits, hors littératures policières et littératures de l'imaginaire ; ces textes sont sélectionnés à partir d'une liste référente d'auteurs « phares » de langue française, de la période médiévale à la fin du XXème siècle ; l'œuvre de fiction est complétée, selon les périodes, par des textes non fictionnels, considérés comme majeurs pour les auteurs retenus : mémoires, correspondances, journaux, autobiographies ou essais. Les écrivains majeurs de la francophonie ou les écrivains d'autres nationalités, ayant choisi d'écrire en langue française, sont naturellement représentés dans la collection. Ce fonds compte également les classiques de la littérature « ado ».

Les textes sont principalement acquis sous la forme de monographies, selon une représentativité établie pour chacun des sites du réseau ; les collections savantes, à l'exemple de la Pléiade, n'étant pas acquises, ce sont les éditions complètes, telles que les collections Bouquin (Laffont) ou Quarto (Gallimard) qui sont majoritairement retenues.

Un suivi rigoureux du fonds, qui comprend notamment le rachat régulier des titres physiquement « défraîchis » ou de ceux ayant fait l'objet d'une réédition, vise à garantir la meilleure attractivité de la collection auprès de nos publics.

D'autres supports complètent cette offre documentaire : textes enregistrés (MP3), ouvrages en gros caractères, sélection de sites web de bibliothèques numériques et sonores.

Le fonds documentaire littérature de langue française est composé d'ouvrages de référence d'histoire et d'introduction à la littérature française et francophone et, pour l'essentiel, de biographies, d'études d'écrivains ou d'œuvres. Ces derniers documents sont intégrés dans les collections de romans ou de poésie, avec une indexation particulière, constituant ainsi un corpus d'auteurs. Une part importante de cette collection se construit en fonction des programmes scolaires de français et d'études littéraires universitaires (de niveau licence, au maximum), intégrant de ce fait des ouvrages d'éditions « parascolaires ». Les œuvres inscrites dans les programmes scolaires de français sont généralement acquises en 2 exemplaires sur le réseau, au minimum ; le fonds est complété par une sélection de sites web pédagogiques et par des dossiers documentaires et univers thématique numériques diffusés sur le portail de la médiathèque.

La collection « littérature générale » est constituée d'ouvrages de référence : dictionnaires, encyclopédies, ouvrages de critique et de théorie littéraires, manuels d'histoire littéraire, ouvrages sur l'art d'écrire, études des genres et thèmes littéraires, littérature jeunesse, etc. Elle inclut des manuels de préparation aux épreuves de français. Elle est complétée et développée par une sélection de sites web pédagogiques d'études et de recherches littéraires ainsi que par des sites consacrés à l'écriture (outils, ateliers, jeux...).

La collection est renouvelée par l'acquisition de documentaires et d'œuvres de fiction en lien avec l'actualité littéraire (célébrations, adaptations cinématographiques et télévisuelles...), permettant ainsi de proposer, en continu, de nouvelles éditions ou rééditions commentées et augmentées. Les ouvrages documentaires parascolaires sont renouvelés régulièrement à mesure des rééditions revues ou revues et augmentées ou quand la présentation est rénovée.

La collection s'adresse à un public adulte et adolescent comprenant les collégiens, lycéens et étudiants de niveau licence (au maximum). Elle vise à permettre à un public amateur ou curieux de (re)découvrir une part importante du patrimoine littéraire français et francophone, dans l'objectif de se cultiver comme de se divertir.

Charte documentaire - Langues & Littérature

LITTÉRATURE FRANÇAISE - NOUVEAUTÉS

Le domaine « littérature française - nouveautés » recouvre les romans, contes, nouvelles de langue française édités depuis 2001 jusqu'à l'année en cours, hors littératures policières et littératures de l'imaginaire (science-fiction, fantastique, fantasy...), poésie et théâtre. Les ouvrages documentaires consacrés aux auteurs et à leurs œuvres ainsi qu'à l'histoire littéraire française contemporaine complètent ce fonds. Cette collection est donc principalement une collection d'actualité.

A côté des œuvres d'écrivains déjà reconnus ou plébiscités, sont acquis les premiers romans d'auteurs émergents qui donneront à la collection son dynamisme, son caractère vivant et diversifié, interrogeant ou reflétant notre époque, ses préoccupations, ses travers et ses espoirs. Une attention particulière est donnée aux œuvres éditées par de petites maisons d'édition qui soutiennent une écriture exigeante et singulière. Les écrivains de la Francophonie ou ceux d'autres nationalités ayant choisi d'écrire en langue française sont, bien entendu, représentés dans la collection.

Une part importante du budget est néanmoins réservée à la littérature romanesque de détente, romans historiques, romans du terroir ainsi qu'aux best-sellers et aux textes lus. Les acquisitions de romans en gros caractères représentent environ 20% du budget du domaine.

Sont intégrés à la collection les romans pour adolescents à partir de douze ans, sélectionnés dans les éditions et collections spécialisées.

Les ouvrages documentaires sont sélectionnés pour constituer un fonds d'information restreint mais référent sur la littérature française contemporaine, et sont principalement répartis sur les grands sites du réseau.

Une sélection de sites web, centrée sur l'actualité et la vie littéraires (sites littéraires, sites de presse, sites d'émissions radio ou télévisuelles, sites d'associations et organismes, blogs de lecteurs...), complète l'offre des collections imprimées, livres et revues d'actualité littéraire.

La sélection des ouvrages se construit sur la connaissance des auteurs, des maisons d'édition et des collections éditoriales spécialisées ainsi que sur la lecture des critiques littéraires.

Le domaine requiert une politique d'exemplarisation active, notamment en direction des best-sellers et des prix littéraires. Dans tous les cas, le responsable de cette collection suit avec attention le taux de réservation des titres les plus médiatisés en même temps qu'il garantit une fréquence de commande particulièrement soutenue (bi-mensuelle, en moyenne).

La collection s'adresse à un large public, amateur de nouveautés (de titres ou auteurs favoris, des dernières parutions de romans du terroir ou d'ouvrages en gros caractères) et au fait de l'actualité littéraire. Elle se veut également répondre à l'attente des plus curieux, aimant découvrir de nouvelles écritures françaises et francophones.

Charte documentaire - Langues & Littérature

LITTÉRATURES DE L'IMAGINAIRE

Le domaine « littératures de l'imaginaire » recouvre les romans, nouvelles et ouvrages documentaires relevant des genres fantastique, fantasy et science-fiction et, dans une moindre mesure, les romans de terreur ou d'horreur.

La collection romanesque reflète les temps forts de l'histoire de ces genres, via leurs auteurs « classiques », français et étrangers, avec leurs ouvrages les plus représentatifs. Elle est complétée et actualisée très régulièrement par l'acquisition de nouveautés sélectionnées, en tenant compte des manifestations et événements marquants qui animent ces différentes littératures et donnent l'occasion aux éditeurs de proposer des rééditions (adaptations cinématographiques, prix, commémorations...).

Les romans publiés dans les collections éditoriales destinées aux adolescents et jeunes adultes font l'objet d'un suivi tout particulier avant d'être sélectionnés et intégrés dans la collection. À côté des œuvres traduites, des textes en langue originale sont acquis, majoritairement en langue anglaise.

Compte-tenu de la production éditoriale et des traditions littéraires de certains pays, ce sont les œuvres anglo-saxonnes et françaises qui dominent dans la collection, particulièrement au niveau de la fantasy et de la science-fiction. Les écrivains marquants des autres pays ne sont pas pour autant négligés.

Les séries en cours sont vérifiées et complétées régulièrement, en privilégiant, si l'édition le permet, les collections d'intégrales.

Les livres constituent le support principal de la collection mais les textes lus sont acquis quand l'offre éditoriale existe ; les bibliothèques numériques littéraires, comme Gallica, proposent la lecture en ligne des textes classiques des littératures de l'imaginaire.

Le fonds documentaire est constitué d'ouvrages de référence et d'initiation relatifs à ces genres littéraires, de périodiques spécialisés permettant de suivre l'actualité. Ce fonds est complété par une sélection de sites et blogs privilégiant l'actualité, les conseils de lecture, les articles thématiques de fond et par des dossiers numériques et listes bibliographiques réalisés par le responsable documentaire.

Ne sont pas acquises, sauf exception, les séries interminables de plusieurs dizaines de titres et les novélisations.

Les best-sellers et grands classiques sont achetés en plusieurs exemplaires répartis sur le réseau des médiathèques. C'est notamment le cas des titres et séries de fantasy ou de fantastique qui suscitent l'engouement des adolescents et jeunes adultes (comme la littérature vampirique surfant sur le succès de Twilight), ceux-ci étant acquis en 4 ou 5 exemplaires.

La collection s'adresse aux publics adolescents et adultes, aux amateurs d'une lecture plaisir apportant une part de rêve et d'évasion... et à un public plus connaisseur. Elle offre, via le filtre romanesque, une autre façon d'aborder et de comprendre les enjeux scientifiques, techniques et sociétaux contemporains avec la science-fiction et l'anticipation ; de penser la part d'ombre ou maudite de l'homme via le fantastique, et, via la fantasy, avatar du conte merveilleux, de s'interroger sur les notions de valeurs, sur le bien et le mal... Quitte à se donner des frissons et se colleter aux peurs et angoisses enfouies.

LITTÉRATURES POLICIÈRES

Le domaine « littératures policières » recouvre les romans et nouvelles du genre dans toutes ses composantes (thriller, espionnage, roman noir, roman à énigmes, polar historique) ainsi que les études sur les auteurs, les œuvres et le genre.

Le cœur de collection comprend les auteurs reconnus, français et étrangers, représentatifs de l'histoire du genre.

Le fonds est enrichi et renouvelé par l'acquisition de « nouveautés », une attention particulière étant portée sur les auteurs de best-sellers, sans négliger pour autant les auteurs moins connus, les auteurs régionaux ou encore les productions de petits éditeurs.

Les romans « ado », classiques et nouveaux, sélectionnés à partir des éditions et collections spécifiques sont intégrés à cette collection.

Les romans sont acquis en édition « normale » mais aussi en édition en grands caractères, lorsque l'offre le permet ; des titres sont également acquis en version originale, principalement en langue anglaise.

La collection est essentiellement constituée de monographies mais elle est complétée par l'acquisition de textes enregistrés en raison d'une offre éditoriale riche et d'une demande accrue du public sur ce type de support.

Dans un objectif d'équilibre de l'offre, les auteurs classiques sont répartis sur l'ensemble du réseau, principalement par leurs titres majeurs, et ce, à partir d'une liste référente. Pour certains de ces auteurs, la priorité est donnée à l'acquisition d'œuvres complètes, parues dans des éditions grand public telles qu'Omnibus, les Intégrales du Masque ou Bouquins. Les auteurs de long-sellers ou best-sellers qui perdurent, sont représentés sur tous les sites, en veillant à la variété des titres, d'un lieu à l'autre.

Afin de veiller à la qualité de la collection, ne seront pas achetés de romans policiers de médiocre intérêt, en évitant en général les collections de poche.

Le taux d'emprunt des romans policiers étant très élevé, une part significative du budget est consacré au « rachat » de ces titres, en privilégiant les classiques ou certains long-sellers.

Certains titres interchangeables ne seront pas rachetés ou remplacés par des titres de même style.

Le renouvellement de la collection se fait également à l'occasion de rééditions liées à l'actualité littéraire : manifestations, célébrations, adaptations cinématographiques.

La sélection des ouvrages se construit sur la connaissance des auteurs, des maisons d'édition et collections éditoriales spécialisées ainsi que sur la lecture des critiques littéraires ; elle se doit de refléter les attentes du public, tout en privilégiant la qualité littéraire et l'actualité littéraire moins médiatisée. Afin de répondre rapidement aux attentes des lecteurs, les commandes sont bi-mensuelles et les best-sellers sont achetés en plusieurs exemplaires : 3 exemplaires plus 1 en large vision, 5 pour les long-sellers ; certains titres peuvent exceptionnellement être acquis en 7 exemplaires.

Le fonds relatif au genre est composé d'ouvrages documentaires de référence et de DVD (entretiens avec des écrivains) ; sont exclus de ces acquisitions les ouvrages de niveau universitaire master et plus.

Ces collections sont complétées par une offre numérique sous forme de sélection de sites web et blogs, dont la dominante est l'actualité du polar français et étranger, avec une part importante consacrée aux critiques, dossiers et entretiens vidéo/radio ; et sous forme de dossiers numériques et de bibliographies, réalisés par le responsable du domaine.

Charte documentaire - Langues & Littérature

POÉSIE

Le domaine « poésie » regroupe l'ensemble des publications à caractère poétique : œuvres classiques et contemporaines, étrangères et françaises. Il recouvre également les ouvrages documentaires sur le genre. Le cœur de collection est constitué des œuvres les plus représentatives des principaux poètes français et étrangers.

L'acquisition d'anthologies thématiques ou par pays est privilégiée, dans la mesure où celles-ci permettent d'illustrer de manière diversifiée une thématique, de constituer une introduction à la poésie d'un pays, ou encore de synthétiser un mouvement poétique, une période historique. Ce fonds est enrichi par l'acquisition de nouveautés représentatives, dans la production éditoriale actuelle, d'une poésie contemporaine très vivante, foisonnante et diversifiée.

L'achat de textes bilingues (quand l'édition le propose) est privilégié, permettant ainsi une mise en correspondance entre le texte original et le texte traduit. Une part importante du budget est consacrée à l'acquisition de textes enregistrés, la poésie étant objet de lecture mais aussi souvent destinée à être dite et écoutée.

Une sélection web de bibliothèques poétiques numériques et sonores complète la collection. Une attention particulière est portée aux éditeurs et auteurs de la région Océan Indien.

Le fonds consacré aux ouvrages sur la poésie est un fonds sélectionné de documents de référence et d'initiation, de biographies, d'études sur les poètes et les œuvres... et tient compte, pour une grande part, des programmes scolaires et universitaires de 1er cycle. Quand la production éditoriale le permet, des DVD documentaires sont acquis, portant essentiellement sur des entretiens avec des poètes.

En ce qui concerne les revues, le choix a été fait de privilégier l'acquisition de numéros hors-série ou thématiques plutôt que de prendre des abonnements. En effet, le caractère transitoire de ces revues et la quantité de titres existants ne nous permettent pas de proposer une sélection suffisamment représentative, et donc satisfaisante, de cette production éditoriale.

Le fonds documentaire est complété par une sélection de sites web, des dossiers documentaires numériques et des listes bibliographiques. La sélection web est plus particulièrement axée sur l'actualité et les manifestations poétiques ainsi que sur l'écriture et l'accès aux textes ; elle privilégie également la poésie contemporaine et les expériences d'écriture, créations littéraires à partir du matériel informatique dont beaucoup de poètes se sont emparés très tôt.

Les ouvrages sont généralement acquis en un seul exemplaire, à l'exception de quelques anthologies thématiques et textes classiques relevant des programmes scolaires (en 2 ou 3 exemplaires).

La collection s'adresse aux adolescents, collégiens, lycéens, aux étudiants ainsi qu'aux adultes, amateurs de poésie ou curieux de la découvrir.

Elle a l'ambition de réhabiliter une forme d'écriture qui est encore perçue comme peu accessible par le plus grand nombre. On entend souvent dire que « la poésie n'intéresse personne » ou encore que « les poètes sont morts » ; or, c'est un genre très pratiqué, tant sur le plan amateur que « professionnel » et largement présent dans le monde de l'édition.

CHARTE - DROIT

Le domaine « droit et administration » recouvre les généralités des sciences juridiques (aspects historiques, théoriques, philosophiques...), le droit constitutionnel et administratif (institutions politiques, pouvoir législatif et exécutif, droit de l'administration), le droit fiscal (impôts, finances publiques, droit commercial et droits des services publics), le droit social (travail, santé publique), le droit pénal, le droit civil (droit des personnes et de la famille, droit des biens) et les institutions judiciaires.

La collection se compose d'ouvrages pratiques (guides et revues), de documents de référence (encyclopédies, codes, dictionnaires), des manuels universitaires (niveau licence), des documents d'actualité (essais et témoignages). Des DVD documentaires enrichissent l'offre documentaire sur des thèmes pratiques (code de la route), des témoignages ou encore des affaires judiciaires.

Le domaine n'a pas pour vocation de répondre aux besoins des étudiants au delà de la licence. Les ouvrages de préparation aux concours administratifs font partie du Point Ressources Citoyenneté.

Une sélection de ressources en ligne incontournables du domaine (blogs, wikis...), de sites institutionnels et de podcasts juridiques permet de compléter et d'actualiser le fonds de référence (accès aux journaux officiels, à des rapports...) et d'effectuer des formalités administratives en ligne (déclaration fiscale, formalités liées à un déménagement, demande d'acte civil, calcul des impôts...). Cette collection s'adresse à l'ensemble des citoyens à la recherche d'informations sur le droit privé ou public, ainsi qu'aux étudiants jusqu'en licence de droit.

CHARTE - ÉCONOMIE

Le domaine « économie » regroupe différents documents qui concernent d'une part, l'économie générale, l'économie et le commerce au niveau international, national et régional (bassin Océan Indien), et d'autre part l'économie d'entreprise, la gestion et le marketing.

Il est constitué essentiellement de documents destinés au prêt : dictionnaires, ouvrages théoriques, manuels scolaires, essais mais aussi de DVD de films documentaires liés à des sujets d'actualité : mondialisation, commerce équitable, conflits dans les entreprises, conditions de travail, économie des pays sous-développés, organisation mondiale du commerce.

Une sélection de ressources en ligne vient compléter et actualiser l'offre documentaire. Il s'agit de sites qui fournissent en temps réel des outils de suivi de l'activité économique ; parallèlement des sites d'actualité présentent l'analyse de la presse écrite et audiovisuelle. Une sélection spécifique, la plupart des éléments d'information étant présents essentiellement sur le Web, est consacrée au développement durable. Les blogs nous apportent enfin leur analyse critique et souvent non conformiste de l'actualité économique et sociale.

Le domaine s'adresse à un large public afin de mieux faire comprendre les rouages et les enjeux du monde aujourd'hui. Il permet également l'auto-formation et l'information des professionnels ainsi que l'éducation d'un public de scolaires, lycéens ou étudiants de premier cycle.

CHARTE - ENSEIGNEMENT

Le domaine « enseignement » regroupe des documents concernant l'école (activités, méthodes d'enseignement et d'apprentissage, élèves et étudiants), l'éducation et la pédagogie (théories, principes, psychologie de l'élève, éducation et société, formation pédagogique des enseignants, recherche pédagogique), et enfin, les matières et niveaux (enseignement spécialisé, enseignement préscolaire et élémentaire, lecture, enseignement secondaire, établissements scolaires, enseignement pour adultes, et enseignement supérieur).

On veillera à ne pas acquérir de livres scolaires, de cahiers d'élèves, ni de documents concernant l'orientation qui sont acquis pour l'espace « point ressource citoyenneté ». Le domaine répond à une logique majoritaire d'actualité et de collection de lecture publique. Il est constitué de guides pratiques, de livres à but didactique, mais aussi d'essais et de biographies.

Une sélection de ressources en ligne régulièrement renouvelée et mise à jour complète, actualise et affine l'offre documentaire. Il s'agit de sites portails d'aide à l'accompagnement scolaire pour les parents et les enseignants, de sites de ressources pédagogiques et de blogs d'enseignants.

Les collections se composent essentiellement de livres mais aussi de films documentaires. Elles sont destinées au grand public qui souhaite s'informer sur les questions d'actualité, aux scolaires et aux parents d'élèves qui désirent se documenter sur les programmes scolaires, aux étudiants en sciences de l'éducation qui ont besoin d'être au fait des réformes et de l'évolution du système éducatif et enfin aux enseignants qui y trouvent des livres de pédagogie et de didactique.

CHARTE - ÉSOTÉRISME

Le domaine « ésotérisme » est constitué à la fois de manuels pratiques et d'ouvrages ayant une valeur de référence : dictionnaires, essais, biographies, textes classiques considérés comme majeurs d'auteurs reconnus dans le domaine de l'ésotérisme.

Il présente des ouvrages sur le paranormal, la parapsychologie, les rêves (dans sa partie ésotérique et non psychologique), les traditions ésotériques, l'astrologie et les pratiques divinatoires dans ses formes occidentales et orientales. Sont exclus les ouvrages traitants de la magie noire, du développement personnel à caractère ésotérique et ceux édités par un groupe dont les commissions de lutte contre les sectes font mention, notamment la MIVILUDES (Mission Interministérielle de Vigilance et de Lutte contre les Dérives sectaires).

La collection s'adresse majoritairement à un public d'amateurs, en particulier pour les ouvrages traitant du paranormal, de la parapsychologie, des rêves, de l'astrologie et des différentes formes de divinations.

Quelques ouvrages réservés à un public davantage averti sont acquis en ce qui concerne les traditions ésotériques (symboles, Sociétés secrètes, alchimie,...). D'autres supports que le livre complètent et enrichissent la collection, tels les DVD, ainsi qu'une sélection de sites internet.

Ce domaine exige d'être particulièrement vigilant quant à la qualité éditoriale des différentes maisons d'édition, aux sérieux des directeurs de collections et à l'identification des auteurs.

CHARTE - GÉOGRAPHIE & VOYAGES

Le domaine « géographie-voyages » regroupe des documents concernant la géographie, l'urbanisme, le tourisme, les différentes parties du monde, les explorateurs, les récits de voyage et la randonnée pédestre.

Ce domaine répond à une logique majoritaire d'actualité et de collection de lecture publique. Il est constitué de guides pratiques et de guides culturels ainsi que d'ouvrages de référence ou parascolaires, de guides de randonnées et de beaux livres. La collection est constituée essentiellement de livres.

Toutefois, d'autres supports que le livre complètent et enrichissent la collection, tels les DVD, ainsi qu'une sélection de sites internet, de périodiques, lesquels ont l'avantage de s'adresser à un public ciblé et de présenter des reportages thématiques. L'actualisation de ce fonds est primordiale. Les guides pratiques avec adresses sont renouvelés tous les deux ans. Les autres ouvrages tous les quatre ans. Si l'édition le permet, l'acquisition d'au moins cinq ouvrages complémentaires par pays et par an est préconisée.

Les documents de géographie sont fusionnés et répartis par zones géographiques avec les ouvrages d'histoire dans une logique d'approfondissement des connaissances. Une sélection de ressources en ligne complète la diversité de ce fonds en permettant d'accéder à l'actualité du tourisme (agendas de manifestations, données statistiques...), en favorisant l'échange d'expériences vécues ou de conseils pratiques (forums, blogs,...), en présentant des carnets de voyages et des témoignages à la fois de professionnels et de voyageurs individuels.

Les documents destinés à un public professionnel, universitaire 2e cycle et plus ou a contrario les documents destinés à un public de moins de 10-11 ans ne sont pas acquis. Les sites à caractère uniquement commercial (voyagistes...) n'apparaissent pas dans la sélection de ressources en ligne ainsi que ceux ayant un accès payant.

L'ensemble du fonds est destiné à un public ayant des attentes variées :

- un public de collégiens, de lycéens ou d'étudiants (1er cycle) qui se documentent dans le cadre de leurs études.
- un public de voyageurs ou de randonneurs qui recherchent des informations pratiques susceptibles de les aider dans la réalisation de leurs voyages, sorties ou balades.
- un public plus large qui souhaite améliorer sa connaissance du monde, des pays, des populations, des cultures, ou tout simplement s'évader intellectuellement.

Charte documentaire - Société & Civilisation

CHARTRE - HISTOIRE

Le domaine « histoire » propose une collection couvrant toutes les périodes historiques des origines à nos jours. Il regroupe des ouvrages généraux (histoire mondiale, dictionnaires, encyclopédies, atlas historiques, philosophie et théorie de l'histoire), des documents sur l'histoire ancienne (préhistoire et monde antique), la géopolitique, l'histoire de L'Europe (1ère et 2ème guerres mondiales), l'histoire de la France et de ses régions, l'histoire des autres continents, la généalogie et l'héraldique. Il se compose de livres principalement (essais, récits, témoignages, biographies, analyses, dossiers, commémorations, lettres, livres illustrés...) ainsi que de périodiques. Pour l'histoire contemporaine, l'accent est mis sur l'actualité et les débats. Les manuels scolaires, les thèses, les ouvrages trop spécialisés (actes de colloques) ne sont pas acquis.

Pour compléter la recherche documentaire dans ce domaine, d'autres supports que le livre complètent et enrichissent la collection, tels les DVD, les enregistrements sonores qui sont un support original de transmission de la mémoire orale, ainsi qu'une sélection de sites internet didactiques offrant la possibilité de tester et d'approfondir ses connaissances de manière vivante et diversifiée.

Ce domaine s'adresse au grand public amateur d'histoire ainsi qu'au néophyte, aux collégiens et lycéens, auxquels sont proposés des collections adaptées, aux étudiants de cycle I, qui trouveront des ouvrages de référence tels que les œuvres incontournables des historiens les plus renommés.

Les documents d'histoire sont fusionnés avec les ouvrages de géographie et répartis en zones géographiques dans une logique pratique de complémentarité. Les collections doivent être mises en valeur par une médiation régulière : tables de lecture, présentations thématiques, commémorations, bibliographies, expositions, animations.

CHARTE - PHILOSOPHIE

Le domaine « philosophie » est constitué d'ouvrages ayant une valeur de référence : dictionnaires, encyclopédies, études, essais, biographies, mémoires, correspondances et textes classiques considérés comme majeurs d'auteurs reconnus.

Il rassemble les œuvres essentielles des philosophes antiques, médiévaux, modernes, contemporains, orientaux, occidentaux et français. Des ouvrages thématiques, manuels parascolaires, essais sur l'histoire de la philosophie et l'éthique sont également acquis.

Sont exclus les ouvrages trop pointus de deuxième et troisième niveaux du cycle universitaire. Le domaine s'adresse essentiellement à un public d'adultes, de lycéens et d'étudiants de premier cycle.

D'autres supports que le livre complètent la collection du domaine, tels les DVD, CD audio, coffrets multimédias, presse spécialisée. Une sélection de sites internet enrichit et diversifie l'offre documentaire. Il s'agit de sites liés à l'actualité intellectuelle française ou internationale et de sites pédagogiques proposant des ressources essentielles pour élèves lycéens et étudiants (classes préparatoires et premier cycle universitaire) afin qu'ils puissent mieux préparer les examens et concours. Enfin une sélection de blogs et d'émissions podcastées offre une analyse plus personnelle et un décryptage social plus critique de ce domaine.

Charte documentaire - Société & Civilisation

CHARTE - POINT RESSOURCES CITOYENNETÉ

Le « point ressources citoyenneté » regroupe des documents concernant , l'orientation, la formation universitaire et professionnelle, l'autoformation, la création d'activité et la préparation aux concours administratifs, concours du secteur social, médical et paramédical et de l'éducation nationale.

Il répond à la fois à une logique de collection, de documentation spécialisée, de service et s'adresse à un public en recherche de formation ou de reconversion, aux scolaires, étudiants et formateurs.

Le fonds à vocation pratique est constitué essentiellement de livres mais aussi de DVD et CD Roms complété par une présentation de brochures d'organismes dédiés à l'emploi.

- Pour un public qui prépare des concours administratifs, ce service propose des annales, QCM, notes de synthèse, ouvrages de culture générale.

- Pour les demandeurs d'emploi, il propose des préparations aux entretiens d'embauche, des tests psychotechniques, des guides pratiques pour les études et le travail à l'étranger.

Les collégiens et étudiants en recherche d'orientation et les adultes en reconversion professionnelle y trouveront des ouvrages, des DVD, des CD Roms sur les différents métiers ainsi que les fiches du Centre régional d'information jeunesse (CRIJ) régulièrement mises à jour.

Les créateurs d'entreprises pourront enfin disposer d'ouvrages spécialisés sur la question.

Afin de diversifier, actualiser l'offre documentaire, et faciliter la recherche d'emploi, des ressources en ligne sont mises à disposition sur le portail de la médiathèque : des abonnements permettent de consulter des annuaires d'entreprises, d'aider à l'orientation grâce à des informations et vidéos sur les métiers, de trouver des stages et séjours à l'étranger, et de se documenter sur l'emploi social et médico-social.

Ces ressources sont complétées par une sélection de sites internet qui offrent la possibilité de déposer son CV en ligne, de consulter les offres d'emploi nationales et internationales, de parcourir les dossiers métiers, de visualiser les podcasts de professionnels en situation, de préparer et s'inscrire aux concours et examens.

CHARTE - PSYCHOLOGIE

Le domaine « psychologie » se compose d'une partie théorique comprenant des dictionnaires, des écrits d'auteurs de référence en psychologie et psychanalyse. On y trouve également un ensemble d'ouvrages sur l'enfant et l'adolescent (développement et psychologie), l'adulte (les hommes, les femmes, le développement de la personne, la sexualité, le couple, le rôle des parents). Une partie est consacrée aux perceptions (les émotions, les sentiments), aux processus mentaux intellectuels conscients et inconscients (la mémoire, l'apprentissage, la connaissance, l'intelligence, la culpabilité).

Dans le choix concernant le développement personnel (épanouissement, recherche du bien-être et relation avec autrui) on veillera à ne pas s'égarer dans des ouvrages concernant la religion, la morale ou les sectes. On ne trouvera pas, par contre dans ce domaine tous les documents aidant à la réflexion sur un choix thérapeutique (psychothérapie, psychanalyse, soins psychiatriques) ces documents étant classés dans le domaine de la santé.

Ce module répond à une logique majoritaire d'actualité et de collection de lecture publique destinée à tous, aux parents soucieux de trouver des réponses à certaines problématiques telles le deuil, l'éducation des enfants, le divorce comme aux professionnels et aux étudiants. En plus des ouvrages théoriques, il est constitué de guides pratiques, de biographies et de documents de vulgarisation.

Les collections se composent principalement de livres, mais aussi d'une sélection de CD audio et DVD. Une sélection de ressources en ligne régulièrement renouvelée et mise à jour complète, actualise et affine l'offre documentaire. Il s'agit de sites portails, d'annuaires et moteurs de recherche spécialisés en psychologie, psychothérapie, psychanalyse et sciences humaines, de sites qui font le lien avec des abonnements mensuels de périodiques, de magazine en ligne, enfin de podcasts d'émission de radio qui abordent des sujets variés touchant à la vie quotidienne.

Charte documentaire - Société & Civilisation

CHARTE - RELIGIONS

Le domaine « religion » est constitué d'ouvrages ayant une valeur de référence : dictionnaires, encyclopédies, mais aussi études, essais, biographies, mémoires et correspondances considérés comme majeurs d'auteurs reconnus dans le domaine des religions, des mythologies et des spiritualités. Mis à part le livre, d'autres supports complètent la collection du domaine, tels les DVD, CD audio, CD audio MP3, périodiques, ressources en ligne constituant ainsi un point d'attrait particulier pour le public le plus large.

Le domaine « religion » présente des ouvrages sur l'histoire et la philosophie des religions, le dialogue inter-religieux, la Bible (Ancien et Nouveau Testament), le Christianisme, le Judaïsme, l'Islam, les religions d'Asie, d'Afrique, les mythologies et les différentes spiritualités du monde.

L'objectif est d'atteindre le public le plus large possible, croyant ou profane (amateur, curieux, érudit...).

En ce qui concerne la politique d'acquisition, une spécialisation trop importante de type universitaire des ouvrages est écartée. La collection doit être équilibrée en ce qui concerne les différentes religions. Elle exige de plus, d'être particulièrement attentif à la qualité éditoriale des différentes maisons d'édition, aux sérieux des directeurs de collections, à la qualité des auteurs, ainsi qu'à la présentation de la plus grande pluralité de point de vue.

Charte documentaire - Société & Civilisation

CHARTE - SOCIÉTÉ

Les sujets couverts par le domaine sont la sociologie (comprenant aussi la communication, la démographie, l'anthropologie, l'ethnologie), l'aide sociale (enfants, handicapés, personnes âgées...) et la sécurité publique ainsi que les coutumes et le folklore. Les classiques de la sociologie ainsi que les courants actuels de la recherche sont présents dans la collection qui reflète l'évolution de la société et les préoccupations de nos contemporains.

Les collections se composent essentiellement de livres (essais, témoignage, manuels, beaux livres) complétées par une sélection de films documentaires et de ressources en ligne régulièrement renouvelée et mise à jour régulière, affinant ainsi l'offre documentaire. Il s'agit de sites portail actualisés, présentant les données statistiques essentielles à la compréhension de l'évolution des populations, d'émissions d'actualité podcastées décryptant les phénomènes de société et enfin de blogs proposant des analyses plus personnelles mais aussi plus libres de toute contrainte éditoriale.

Les collections sont destinées au grand public pour lui donner une information sur les grands thèmes d'actualité, aux scolaires et aux étudiants (premier cycle) pour leur offrir des ouvrages de référence et aux travailleurs sociaux pour les informer sur l'évolution de leurs métiers.

CHARTRE - VIE POLITIQUE

Les sujets concernés par ce domaine sont les théories politiques (l'État, les idéologies, la citoyenneté), la vie politique française (les partis et les hommes politiques) et les relations internationales (la diplomatie, les migrations, la colonisation, les services de renseignements). En ce qui concerne la vie politique française, les documents d'actualité sont privilégiés. Les documents sur la vie politique des autres pays sont acquis dans le domaine « histoire contemporaine ».

Les collections sont pluralistes : elles présentent les différents courants politiques. Pendant les périodes électorales, devant le nombre élevé de parutions, ce sont les ouvrages à réel contenu documentaire qui sont privilégiés. Les ouvrages de pure propagande ne sont pas retenus. Le respect des lois justifie par ailleurs l'exclusion de certains ouvrages, notamment ceux qui incitent à la discrimination ou à la haine raciste, ceux qui sont favorables aux thèses négationnistes et ceux qui font l'apologie de la violence.

Les documents du fonds des sciences politiques se trouvent dans l'ensemble « économie, droit, vie politique ». Les collections se composent majoritairement de livres, mais aussi d'une sélection de films documentaires et de ressources en ligne (sites d'actualité, journaux en ligne, blogs, podcasts) régulièrement remise à jour complète.

Les collections s'adressent au grand public en lui proposant des outils pour l'accompagner dans ses démarches citoyennes et civiques tout en éveillant son esprit critique. Elles s'adressent également aux scolaires et aux étudiants (premier cycle) en leur proposant des ouvrages de référence et des documents apportant un éclairage sur les enjeux géopolitiques actuels.

CHARTRE - AGRICULTURE ET JARDINAGE

Les sujets couverts par le domaine sont l'agriculture, l'élevage et le jardinage. En ce qui concerne le segment agriculture, la collection est composée d'ouvrages généraux sur l'histoire de l'agriculture, les techniques employées, les types de production et le matériel agricole.

Cette documentation apporte une aide à l'étude de l'agriculture dans le cadre des programmes scolaires (jusqu'au niveau BTS). Elle peut également être utilisée à des fins professionnelles (enseignants) où intéresser un public plus large, désireux de s'informer sur ce sujet.

Le segment élevage propose une documentation aussi exhaustive que possible sur tous les animaux domestiques et de compagnie, animaux de la ferme, l'élevage des insectes (abeilles et vers à soie), les aquariums ou terrariums ainsi que la pêche industrielle.

Ces guides pratiques portant sur les soins, les méthodes d'élevage et de dressage des animaux domestiques, sont destinés à un large public. Pour le module jardinage, le choix d'acquisition doit s'orienter vers des encyclopédies, des beaux livres et des manuels techniques et pratiques afin d'accompagner les activités de loisir des particuliers.

Cette documentation, qui rend compte des nouvelles réalités et enjeux de l'horticulture (jardinage biologique, économie d'eau), peut également intéresser les professionnels en la matière (en arboriculture, arboriculture, jardinage, maraîchage), ceux-ci étant nombreux dans la région.

Il est à noter que le lycée agricole de Saint-Joseph offre un cadre contextuel particulièrement dynamique, tant pour les orientations d'acquisition que pour les activités partenariales pouvant être mises en œuvre tout au long de l'année. L'ensemble de la collection, constituée principalement de livres et de DVD, est complétée par une sélection de périodiques destinée à un public amateur. Une sélection de sites internet est également proposée.

CHARTE - ARTS DE LA MAISON

Le domaine « arts de la maison » regroupe toutes les activités associées à la gastronomie, la décoration, les travaux d'aiguilles et les soins de beauté. Une partie importante de la collection rend compte de l'histoire de l'alimentation, des traditions et du savoir-faire culinaires. Elle apporte une aide à la sélection des produits et des vins, à la confection des plats ou à la préparation d'une alimentation adaptée aux besoins de publics spécifiques (enfants, seniors, allergiques...).

Elle permet aussi de connaître les règles et les méthodes de conservation des aliments.

La cuisine est, en outre, représentée dans sa dimension hautement gastronomique, c'est-à-dire dans l'art de mettre en œuvre des connaissances et des pratiques spécifiques, permettant de sélectionner des produits, les préparer pour réaliser des recettes de qualité. Enfin, la cuisine étant un véritable vecteur d'échanges culturels, la collection se doit de représenter les savoir-faire traditionnels non seulement français, mais également du monde entier, dans une perspective de découverte.

D'autre part, la collection représente les différentes tendances de la décoration intérieure de la maison, des arts et usages de la table. Sera également présente une sélection d'ouvrages permettant une initiation ou une pratique approfondie de la couture ou autres travaux d'aiguilles (tricot, crochet, broderie, boutis...).

Des documents accompagnant la pratique des soins esthétiques, de la coiffure et du maquillage sont également intégrés.

La collection se compose essentiellement de livres (guides pratiques et techniques, encyclopédies culinaires, carnets de recettes, beaux livres), de films documentaires et de périodiques.

Une sélection de ressources en ligne (sites, blogs ou dossiers documentaires) complète et actualise l'offre documentaire. L'ensemble est destiné aux pratiques d'amateurs, à l'exception de quelques manuels techniques aidant à la formation des métiers de bouche, de la coiffure et de l'esthétique (du CAP au BTS).

CHARTE - INFORMATIQUE

La collection offre une information technique dans le domaine de l'informatique. Elle ne comprend donc pas les documents qui appréhendent les enjeux économiques, sociaux ou cognitifs liés à ce sujet.

Sont ainsi proposés au public des documents qui traitent, de manière générale, du fonctionnement de l'ordinateur, en tenant compte de la diversité des marques et types de matériels, des systèmes d'exploitation ou encore des périphériques associés à l'appareil.

Le choix de documents sur les logiciels se veut également aussi large que possible, afin de représenter les différents domaines d'application (infographie, création, bureautique...) comme de niveaux de version. Les logiciels d'entreprise sont peu susceptibles d'appartenir à la collection sauf si leur utilisation est très répandue.

Les documents sur les langages de programmation répondent à des principes d'acquisition équivalents : la collection doit pouvoir répondre aux attentes de tout développeur souhaitant s'informer des nouvelles normes de programmation mais elle ne saurait accompagner une activité de programmation spécialisée, à usage professionnel.

Enfin, au regard de l'importance du média, Internet occupe une place privilégiée et grandissante dans la collection, sous ses divers aspects : techniques, méthodologiques, pédagogiques... D'une manière plus générale, on retiendra la notion de réseau, les documents relatifs à l'internet étant connexes à la question des liaisons d'ordinateurs, que ce soit dans un contexte domestique ou professionnel (réseau d'entreprise).

La collection s'adresse prioritairement, dans son ensemble, à un public initiateur ou familier de l'informatique. Dans ces deux cas, l'offre d'abonnements en ligne, à usage d'auto-formation, ainsi que d'ateliers internet (proposant plusieurs niveaux d'apprentissage) sur les différents sites du réseau complètent la collection d'imprimés, livres et périodiques.

Les usagers les plus avisés pourront néanmoins se tourner vers les ressources du portail de la médiathèque du Sud Sauvage, qui comprennent notamment une sélection de sites web de niveaux plus spécialisé ou expert.

L'offre documentaire en informatique se veut enfin refléter l'évolution continue des applications logiciels, en accordant une place significative à l'univers de l'open source et aux technologies « centrées utilisateurs », des réalités emblématiques de la culture et de l'environnement du web 2.0.

Charte documentaire - Sciences, Sport, Vie pratique

CHARTE - INGÉNIERIE, BRICOLAGE ET TRANSPORTS

Cette collection est consacrée au domaine du génie (civil, militaire, mécanique, industriel...), de la technologie et des sciences appliquées qui s'y rapportent. Une distinction sera ainsi faite avec le fonds documentaire relatif aux sciences physiques pures et fondamentales, un domaine qui, par définition, exclut une démarche ou une finalité d'application technologique.

Dans ce même cadre, les thématiques industrielles et artisanales sont abordées sous l'angle de la fabrication, c'est-à-dire de la réalisation d'objets ou de matériaux. La collection intègre également le domaine des véhicules (selon son acception technique, esthétique et sportive) et des transports.

L'activité du bricolage est uniquement présentée sous l'angle pratique et technique (l'axe « décoratif » étant couvert par le domaine « arts de la maison ») ; cela concerne par exemple la plomberie, l'électricité, le dépannage domestique mais aussi, par extension, le gros œuvre et les matériaux (en maçonnerie, notamment).

Par ailleurs, pour faire écho aux problématiques actuelles liées au réchauffement climatique, sont acquis des documents traitant des questions de sources d'énergie (renouvelables ou fossiles), d'habitat écologique ou de pollutions industrielles et technologiques.

La collection du réseau de lecture publique de Saint-Joseph vise un public large, du curieux au praticien amateur ou confirmé et elle comprend la plus grande diversité de supports et de médias : livres , DVD, périodiques, sites web, blogs...

CHARTE - SANTÉ

Tous les champs de la médecine sont représentés dans cette collection, soit : l'histoire générale de la médecine, l'anatomie et la physiologie humaine, la médecine préventive, le bien-être, les maladies et leurs traitements, la psychiatrie, la gynécologie, la maternité et la pédiatrie, les médicaments ainsi qu'un aperçu des méthodes en chirurgie. Les témoignages, provenant de malades comme de médecins, sont également intégrés dans la collection.

Tous les supports (livres, CD, DVD, magazines) sont représentés, complétés par des brochures d'information et de prévention éditées par les organismes institutionnels et associatifs régionaux ou locaux. Une sélection de ressources en ligne, classées par thèmes, enrichit la diversité de ce fonds, en s'appuyant sur une exigence de fiabilité des contenus et une dynamique de partage élargie et immédiate de l'information.

Afin de répondre au mieux aux différentes attentes du public adulte et adolescent dans le domaine de la santé publique, la collection s'oriente principalement autour de quatre grands axes :

- Offrir une documentation de vulgarisation médicale pratique, variée et actualisée, afin d'informer l'usager sur les principes de fonctionnement du corps humain, d'aider à la prévention en matière de santé, à la connaissance des différentes maladies ainsi qu'à la compréhension des prescriptions thérapeutiques et des traitements.
- Proposer aux étudiants des métiers de santé une aide à la formation de base et continue (aide-soignant(e)s et infirmier(e)s essentiellement, en raison de la présence d'écoles spécialisées en la matière sur le territoire réunionnais, à l'exclusion des ouvrages de préparation aux concours d'entrée dans les écoles paramédicales.
- Répondre à l'attente d'un public en quête de bien-être physique et émotionnel, par l'achat d'ouvrages et de CD portant sur la sophrologie, les techniques de massage, la relaxation...
- Permettre aux adolescents de trouver toute l'information sur les sujets (sexualité, contraception, toxicomanie...) qui les préoccupent, par l'acquisition de documents plus spécifiquement adressés à cette tranche d'âge. Et, dans un cadre scolaire, accompagner la formation initiale des collégiens et lycéens dans les matières consacrées aux sciences sanitaires et sociales.

Charte documentaire - Sciences, Sport, Vie pratique

CHARTE - SCIENCES ET VIE DE LA TERRE

Les sujets concernés par ce domaine sont les sciences de la terre, les sciences de la vie, la botanique et la zoologie. L'ensemble de la collection rend compte de l'histoire du globe terrestre, de sa structure et de son évolution, elle s'applique également à l'identification et au classement des roches et minéraux ainsi qu'à l'étude des fossiles. Elle contribue ainsi à la diffusion de la connaissance des écosystèmes du monde animal et végétal, de leur diversité et de leur fragilité.

Ce fonds a pour objectif premier d'éveiller la curiosité scientifique du grand public, de favoriser sa compréhension du monde du vivant. La collection est donc majoritairement constituée d'ouvrages de vulgarisation, de « beaux livres », de documents portant sur l'actualité scientifique dans les domaines considérés.

Notre mission consiste également à accompagner l'acquisition des savoirs scientifiques par les élèves et les étudiants. Les ouvrages parascolaires du niveau collège au niveau licence soutiennent en partie cet objectif, les dossiers documentaires numériques produits par le responsable documentaire pouvant, en fonction des programmes prescrits, apporter un complément (synthétique) utile.

Le fonds documentaire « sciences et vie de la terre » est principalement composé de livres mais le support DVD, les revues spécialisées ainsi que les sélections de ressources en ligne élargissent plus encore l'éventail des propositions en favorisant les croisements interdisciplinaires et la diffusion de l'actualité scientifique.

CHARTE - SCIENCES PURES

La collection est constituée d'une documentation sur les sciences dans leurs généralités, les mathématiques, la physique, la chimie et l'astronomie. Elle rend compte de l'histoire et du développement de ces disciplines. Elle donne un cadre épistémologique par les dictionnaires, les encyclopédies ainsi que par les biographies des plus éminentes personnalités scientifiques.

Les ouvrages de vulgarisation scientifique constituent une part importante du fonds, permettant à l'utilisateur d'appréhender plus aisément des notions difficiles, de suivre au mieux l'actualité scientifique ou plus largement d'éveiller son intérêt et sa curiosité. Quelques documents spécialisés s'adressent à des publics plus experts -membres de réseaux de pratiques scientifiques amateurs- dans un objectif d'approfondissement ou d'élargissement des connaissances.

La collection comprend par ailleurs des ouvrages parascolaires, couvrant les niveaux collège jusqu'aux niveaux Licence mais pouvant aussi intéresser des personnes en formation continue ou en situation de reconversion professionnelle (par la voie des concours notamment).

Les livres scolaires, en revanche, sont exclus de l'offre documentaire. Le livre, support majoritaire dans la collection, est complété par le support DVD pour des films documentaires ainsi que par des périodiques scientifiques généraux. Des abonnements en ligne sont également proposés, sous forme de dictionnaires ainsi que d'animations scientifiques interactives.

Une sélection de ressources en ligne (sites, blogs) complète cette offre en rendant compte au plus près de l'actualité liée aux sciences pures.

CHARTE - SPORTS, BIEN-ETRE, JEUX

Ce domaine couvre l'ensemble des sports (individuels, collectifs ou de bien être), la chasse, la pêche (sportive ou de loisir) et les jeux (jeux d'intérieur et extérieur). Composée en partie de livres mais aussi de DVD (aux contenus à dominante événementielle ou didactique : palmarès, méthodes et programmes d'entraînement, démonstrations), la collection privilégie une approche pratique et technique de ces différentes disciplines ou activités. Une sélection restreinte d'encyclopédies ou d'ouvrages d'analyse (histoire, sociologie du sport...) ainsi que des biographies ou récits de personnes ayant marqué l'histoire du sport et des jeux complète cette offre.

Sont exclus de la collection tous les documents traitant de la sociologie, de l'économie, de l'enseignement de ces disciplines ainsi que les jeux mathématiques et les jeux vidéos.

Afin de rendre compte de toute l'actualité liée à ce domaine (plus particulièrement en sports et jeux vidéos) une collection de périodiques est proposée. Une sélection de ressources en ligne régulièrement mise à jour complète également l'offre documentaire. Il s'agit des sites-portails institutionnels (notamment ceux des différentes fédérations sportifs), des sites de nature événementiels (relatifs aux grandes manifestations sportives de l'année à La Réunion et dans le bassin Océan Indien).

L'ensemble est destiné au grand public passionné ou pratiquant, aux membres des associations sportives et de loisirs mais peut également viser un public plus professionnel (entraîneurs et éducateurs sportifs), l'objectif étant d'apporter une connaissance, une initiation et une aide à la pratique de ces disciplines.

CHARTE – JEUX VIDÉOS

Ce domaine permet d'accompagner l'essor des pratiques culturelles en matière de jeux vidéo en développant des collections et des activités autour de ces types de média.

Construire une offre autour des jeux vidéo, c'est au préalable prendre en compte quelques éléments juridiques. En effet, le statut juridique des jeux vidéo oblige les bibliothèques qui souhaitent les proposer en prêt de négocier les droits directement auprès des éditeurs.

L'offre de prêt s'avère donc être peu satisfaisante actuellement, tant pour les publics que pour les professionnels désireux de mettre en valeur ce support. La médiathèque proposera donc dans un premier temps la consultation sur place des jeux vidéo sur PC, des jeux au choix, sur les créneaux horaires définis uniquement par l'espace multimédia de la médiathèque sous forme de tournois, rencontres avec des professionnels, ateliers de création, blogs, etc.

Comme pour les autres supports, l'important est d'apporter une offre de qualité aux publics. Ainsi, dans la sélection qu'il fera, le responsable de l'espace multimédia devra, comme pour les autres supports, trouver un juste milieu entre le jeu à gros succès et le jeu qu'on pourrait presque qualifier de jeu d'auteur.

Par la même, pour construire une offre légitime auprès des usagers, les bibliothécaires devront veiller à ce que tous les types de jeux soient représentés, tout en évitant les jeux particulièrement polémiques et déconseillés aux mineurs.

CHARTE - ARCHITECTURE

Le domaine « architecture » rassemble la documentation relative à cet art, dans son acception plus contemporaine, soit celui de "diriger la construction, de concevoir les structures, de donner une apparence au final avec des matériaux". En synthèse, l'art de bâtir des édifices. La collection "Architecture" s'articule autour de trois grandes thématiques, qui structurent la politique d'acquisition et le développement des fonds documentaires du réseau :

- les généralités et l'art du paysage
- l'architecture ancienne de l'antiquité au XIX^{ème} siècle
- l'architecture moderne et contemporaine (constructions, architectes célèbres...)
- l'architecture ancienne, moderne et contemporaine régionale (bassin Océan Indien)

Chacune des thématiques comprend des ouvrages généralistes ainsi que des monographies pouvant être consacrées à un architecte, à un mouvement ou à une réalisation particulière. Une attention est accordée à l'actualité médiatique et à la question de la construction individuelle la plus contemporaine. Le fonds est essentiellement composé de documents de vulgarisation, hormis quelques essais ou documents à caractère techniques, pour autant non destinés aux professionnels et/ou experts de l'architecture.

Le support livre est prépondérant, même si les documents audiovisuels et multimédias la complètent avantageusement, en restituant notamment la dimension « spatiale » propre à cet art. Une sélection de sites web, ainsi que des revues et ressources multimédias en ligne enrichissent la collection du réseau et participent de son actualisation.

Il est à noter que le domaine « architecture », bien que discipline à part entière, peut entrer en connexion et en résonance avec d'autres champs disciplinaires et professionnels, tels que ceux de l'écologie (éco-construction, environnement, jardins), de l'urbanisme (logement, transport, aménagement urbain), de la géographie ou encore de la sociologie.

Ces domaines voisins sont pour la plupart représentés dans les autres départements documentaires du réseau, que sont « société et civilisation » et « science, sport, vie pratique ».

Afin de suivre l'actualité et la diversité de la production éditoriale, les commandes de documents sont régulières. La collection, dans son ensemble, s'adresse à un large public, désireux de mieux comprendre cet "art de bâtir" qui l'environne et façonne de plus en plus son rapport à l'espace, tant public que privé.

CHARTE - CHANSON

Le domaine « chanson » comprend les albums et les ouvrages documentaires consacrés à la chanson, genre musical à part entière, qui se définit avant tout par la mise en valeur de la langue française, en référence à des modèles hérités de la littérature poétique de langue française.

Le support CD reste très largement représenté, complété par l'acquisition de DVD de concert, média néanmoins fortement concurrencé par la diffusion vidéo en streaming.

La collection rend compte de l'évolution de la chanson, sous toutes ses formes et registres (de la variété aux chansons à texte, en passant par les chanteurs engagés...). Une collection alliant largeur de l'offre (des classiques aux contemporains) que de profondeur de l'offre (soit une représentativité forte de la production de chaque artiste).

Le cœur de la collection est constitué d'albums d'artistes reconnus de la chanson francophone, ainsi que de quelques artistes européens inscrits dans la même mouvance. Ces interprètes sont représentatifs des temps forts de l'histoire de la chanson française à partir des années 30.

Le fonds est alimenté par l'acquisition de « nouveautés », albums d'auteurs confirmés, avec une attention particulière portée sur les « nouveaux talents », compositeurs ou interprètes émergents. Le fonds consacré aux documentaires sur la chanson est volontairement restreint, mettant l'accent sur les ouvrages de référence.

Ce fonds est complété par une offre numérique (sous la forme de dossiers et bibliographies thématiques) ainsi que par une sélection des ressources web (sites, podcasts, blogs), structurées par catégories et régulièrement mises à jour.

La sélection web met l'accent sur l'actualité du genre et propose quelques sites spécialisés.

La sélection des titres se construit sur la connaissance des artistes et des labels ainsi que sur la lecture régulière de critiques parues dans la presse.

Les albums les plus attendus par le public, notamment ceux ayant obtenu un prix ou faisant l'objet d'une forte promotion par les médias, sont acquis en 3 ou 4 exemplaires. Cette collection s'adresse aux adultes et aux adolescents, amateurs et passionnés ou simplement curieux de découvrir l'univers de la chanson.

Charte documentaire - Art - Musique - Cinéma

CHARTE - CINÉMA

Le domaine « cinéma » est essentiellement constitué de films et séries produit par l'industrie audiovisuelle internationale, d'hier et d'aujourd'hui, de bandes originales de films, ainsi que d'ouvrages documentaires consacrés au cinéma et à la production audiovisuelle.

Le cœur de la collection est constitué de films et de séries TV « phares », œuvre de réalisateurs reconnus de la production mondiale, classique et contemporaine. L'obtention des droits de prêt étant obligatoire, ce facteur, indépendant de notre volonté, limite parfois nos choix et implique nécessairement des délais de mise à disposition auprès du public lors de la sortie commerciale de l'œuvre.

Le fonds est alimenté par l'acquisition de « nouveautés », séries films de réalisateurs confirmés, avec une attention portée sur les nouveaux talents et réalisateurs émergents.

Les séries TV et web-séries, en raison d'une forte activité (éditoriale et de prêt), font l'objet d'une attention particulière, nécessitant une mise à jour continue, une rotation régulière et une répartition cohérente des différents titres sur le réseau. Cette production représente une part importante du budget du domaine. Sont ainsi acquis à la fois les grands classiques (séries cultes), représentatifs du genre, et la production contemporaine.

Les bandes originales de film (musique de film), composante essentielle de la dramaturgie cinématographique sont également représentés par une collection de CD, régulièrement renouvelée selon les mêmes principes.

Le fonds consacré aux documentaires sur le cinéma est volontairement restreint, mettant l'accent sur les ouvrages de références ; ce fonds est complété par des abonnements à des revues spécialisées, par une offre numérique (sous la forme de dossiers et bibliographies thématiques) ainsi que par une sélection importante de ressources web (sites, podcasts et blogs), structurées par catégories et régulièrement mises à jour. La sélection web met l'accent sur l'actualité du genre, propose des sites spécialisés sur le cinéma de genre, les séries ...

Les titres les plus demandés par le public, notamment ceux ayant obtenu une récompense ou faisant l'objet d'une forte promotion par les médias, sont acquis en 3 ou 4 exemplaires. La collection rend compte de l'évolution de la production audiovisuelle : tous les genres, formes et registres (du blockbuster au cinéma d'auteur), en passant par les séries TV, les web-série, les anime (ou japonime) y sont également représentés.

Les productions audiovisuelles à vocation strictement documentaire sont en revanche disponibles dans les autres départements de la médiathèque. Les films à caractère pornographique sont exclus du champ de nos acquisitions. Cette collection s'adresse aux adultes et aux adolescents à partir de douze ans, amateurs et passionnés ou simplement curieux de découvrir les richesses de la production audiovisuelle.

Charte documentaire - Art - Musique - Cinéma

CHARTE- MUSIQUE CLASSIQUE

Le domaine « musique classique » comprend les œuvres de tous les pays, les ouvrages documentaires consacrés à la musique classique, ainsi que l'ensemble de la musique occidentale savante d'origine liturgique ou profane, depuis la musique médiévale jusqu'à la création contemporaine.

Le cœur de la collection est constitué d'albums et d'œuvres de compositeurs ou d'interprètes reconnus. Ces documents sont représentatifs de l'histoire musicale européenne. Le fonds « musique classique » de la médiathèque a la particularité d'être une collection hybride, constituée, d'une part, de supports CD de DVD et, d'autre part, d'une offre numérique, diffusée par la bibliothèque numérique Naxos, une bibliothèque composée de 122 150 œuvres musicales, disponibles en streaming sur le portail de la médiathèque de Saint-Joseph.

La collection est alimentée régulièrement par l'acquisition de « nouveautés », compositeurs, solistes, ensembles musicaux reconnus et confirmés, avec une attention vigilante portée sur les nouveaux talents et interprètes émergents. Les œuvres les plus célèbres et les opéras font l'objet d'un traitement particulier, nécessitant une mise à jour continue.

Les œuvres mineures représentent environ un quart de la collection. Elles sont issues majoritairement d'une politique éditoriale de labels indépendants, les majors restant attachés aux œuvres ou aux musiciens de répertoire.

Le fonds consacré aux documentaires sur la musique classique met l'accent sur les ouvrages de référence et sur les biographies des grands compositeurs. Cette sélection est complétée par des abonnements à des revues spécialisées, par la production de contenus numériques originaux (sous la forme de dossiers et bibliographies thématiques) ainsi que par une sélection importante de ressources web (sites, podcasts et blogs), structurées par catégories et régulièrement mises à jour.

Les titres les plus attendus par le public, notamment ceux ayant obtenu un prix ou faisant l'objet d'une forte promotion par les médias, sont acquis en 2 ou 3 exemplaires. La collection rend compte de l'évolution de la musique classique : tous les genres, formes et registres (du chant grégorien à l'opéra, en passant par la musique baroque, la musique contemporaine, l'interprétation sur instruments anciens...) y sont ainsi représentés.

Cette collection s'adresse aux adultes et aux adolescents, amateurs et passionnés, désirant découvrir ou mieux connaître l'univers de la musique classique.

CHARTE - MUSIQUE DE JAZZ

Le domaine « musique de jazz » comprend les œuvres de tous les pays, les ouvrages documentaires consacrés à la musique de jazz, depuis le début du XXème siècle jusqu'à la création contemporaine.

Le cœur de la collection est constitué d'albums et d'œuvres de compositeurs ou d'interprètes reconnus. Ces documents sont représentatifs de l'histoire musicale du jazz.

La collection est alimentée régulièrement par l'acquisition de « nouveautés », compositeurs, solistes, ensembles musicaux reconnus et confirmés, avec une attention vigilante portée sur les nouveaux talents et interprètes émergents. Les œuvres les plus célèbres font l'objet d'un traitement particulier, nécessitant une mise à jour continue.

Le fonds consacré aux documentaires sur la musique de jazz met l'accent sur les ouvrages de référence et sur les biographies des grands compositeurs et interprètes. Cette sélection est complétée par des abonnements à des revues spécialisées, par la production de contenus numériques originaux (sous la forme de dossiers et bibliographies thématiques) ainsi que par une sélection importante de ressources web (sites, podcasts et blogs), structurées par catégories et régulièrement mises à jour. Cette politique d'acquisition couvre ainsi toutes les périodes du jazz grâce à la complémentarité des collections.

Les titres les plus attendus par le public, notamment ceux ayant obtenu un prix ou faisant l'objet d'une forte promotion par les médias, sont acquis en 2 ou 3 exemplaires. La collection rend compte de l'évolution de la musique de jazz : tous les genres, formes et registres (du blues au swing, en passant par le be-bop, le free-jazz, la musique de jazz moderne ou contemporaine..) y sont ainsi représentés.

Cette collection s'adresse aux adultes et aux adolescents, amateurs et passionnés, désirant découvrir ou mieux connaître l'univers de la musique de jazz.

CHARTE - MUSIQUES DES ÎLES DE L'OCÉAN INDIEN

Les disques, livres et DVD relatifs aux musiques traditionnelles, et contemporaines constituent le domaine « musique des îles de l'Océan Indien ».

Les musiques traditionnelles représentent les musiques et les chants populaires de la région Océan Indien (séga, maloya...), issus de la tradition et transmis pour certains, le plus souvent de manière orale.

La musique moderne ou contemporaine est un terme générique désignant les musiques actuelles, fruit de rencontres et de métissage entre musiciens de cultures différentes et ne faisant pas partie des principaux courants régionaux (rock, jazz, rap....) mais contenant néanmoins de fortes composantes traditionnelles.

Cette collection tente de regrouper et mettre en valeur la diversité de ces deux courants musicaux. Le fonds est essentiellement constitué de CD, et tend à refléter la diversité de la création musicale de l'Océan Indien.

Une attention particulière est accordée aux anthologies présentant la diversité et la multiplicité de des formes musicales des îles du bassin Océan Indien, régions et cultures moins médiatisés. Sont également acquis les albums des musiciens marquants de l'histoire des musiques de l'Océan Indien ainsi que ceux qui en font l'actualité afin de maintenir le dynamisme et la diversité de la collection.

Les ouvrages documentaires, de l'édition de DVD musicaux, sont sélectionnés afin de constituer un fonds d'information sur les musiques de l'Océan Indien et ses différents courants et artistes (biographies). Une sélection de sites web, centrée sur l'actualité discographique et les dates de concerts, ainsi que des ressources multimédias en ligne (écoute en streaming, vidéo de clip et concerts, podcasts), complètent l'offre documentaire.

La sélection des ressources proposées, se base sur une veille informationnelle concernant les critiques de la presse spécialisée (web et traditionnelle), la notoriété des interprètes et des labels. Les commandes sont régulières et les titres fortement médiatisés achetés en plusieurs exemplaires.

La collection musique de l'Océan Indien s'adresse à un large public, amateur ou mélomane averti, et a pour objectif de permettre au public, adulte ou adolescent de découvrir des musiques et traditions musicales originaires d'autres régions ou pays du bassin Océan Indien, peu représentées ou diffusés dans les médias traditionnels.

CHARTRE - MUSIQUES DU MONDE

Les disques, livres et DVD relatifs aux musiques traditionnelles et à la world music constituent le domaine « Musique du monde ».

Les musiques traditionnelles représentent près du quart de la collection. Ce sont des musiques et des chants populaires, d'un pays ou d'une région, issus de la tradition et transmis jusqu'à récemment, le plus souvent de manière orale.

La world-Music est un terme générique désignant les musiques actuelles, fruit de rencontres et de métissage entre musiciens de cultures différentes et ne faisant pas partie des principaux courants occidentaux (rock, jazz, rap....) mais contenant néanmoins de fortes composantes ethniques ou traditionnelles.

Cette collection tente de regrouper et mettre en valeur la diversité de ces deux courants musicaux. Le fonds est essentiellement constitué de CD, et tend à refléter la diversité de la création mondiale. Néanmoins, du fait de la production éditoriale, du dynamisme de certains courants musicaux et l'intérêt du public, certains pays ou régions (musique celtique, Brésil, Mali, Provence et Occitanie...) sont plus largement représentés dans les collections.

Une attention particulière est accordée aux anthologies présentant la diversité et la multiplicité de des formes musicales des pays, régions et cultures moins médiatisés. Sont également acquis les albums des musiciens marquants de l'histoire des musiques du monde ainsi que ceux qui en font l'actualité afin de maintenir le dynamisme et la diversité de la collection.

Les ouvrages documentaires, de l'édition de DVD musicaux, sont sélectionnés afin de constituer un fonds d'information sur les musiques du monde et ses différents courants et artistes (biographies). Une sélection de sites web, centrée sur l'actualité discographique et les dates de concerts, ainsi que des ressources multimédias en ligne (écoute en streaming, vidéo de clip et concerts, podcasts), complètent l'offre documentaire.

La sélection des ressources proposées, se base sur une veille informationnelle concernant les critiques de la presse spécialisée (web et traditionnelle), la notoriété des interprètes et des labels. Les commandes sont régulières et les titres fortement médiatisés achetés en plusieurs exemplaires.

La collection musique du monde s'adresse à un large public, amateur ou mélomane averti, et a pour objectif de permettre au public, adulte ou adolescent de découvrir des musiques et traditions musicales originaires d'autres régions ou pays et peu représentées ou diffusés dans les médias traditionnels.

Charte documentaire - Art - Musique - Cinéma

CHARTE - MUSIQUES NOIRES

Le domaine « musiques noires » est constitué, à parts égales, des principaux domaines musicaux influencés par la culture des Afro-Américains que sont le rap, le hip-hop, le reggae et la soul music, à l'exception du jazz et du gospel.

Il regroupe également les ouvrages documentaires relatifs à ces formes musicales. Le fonds réunit des albums d'artistes majeurs, des anthologies ainsi que des œuvres de musiciens plus confidentiels, attestant de la vitalité et de la diversité de la création musicale dans ce domaine. La collection reflète également la production éditoriale actuelle, une production très majoritairement dominée par la culture anglo-saxonne, américaine et anglaise principalement.

En termes de production francophone, le rap français, par la richesse de sa création et l'expression identitaire qu'il véhicule, tient une place prépondérante. La création locale et régionale est également privilégiée, dans la mesure de la disponibilité éditoriale de ces titres et de leur diffusion effective par le fournisseur de phonogrammes du marché.

Dans les domaines du rap et du ragga, une vigilance particulière est accordée aux textes pouvant véhiculer des appels à l'intolérance (homophobie, sexisme, fondamentalisme...), ainsi qu'à la violence (apologie du gangstérisme). Le support CD reste très largement représenté, complété par l'acquisition de DVD de concert.

La collection propose également un fonds d'imprimés, à vocation essentiellement didactique (biographies d'artistes, études sur un genre musical, essais...), enrichi d'une sélection de sites web d'actualité et de référence, ainsi que d'une production originale, par le bibliothécaire spécifiquement chargé des « musiques noires », de dossiers numériques et de listes bibliographiques.

La sélection des titres se construit sur la connaissance des artistes et des labels ainsi que sur la lecture régulière de critiques parues dans la presse spécialisée (imprimée et numérique). Afin de répondre rapidement aux attentes et aux suggestions des usagers, les commandes sont effectuées selon un rythme régulier et les titres les plus médiatisés sont acquis en plusieurs exemplaires. La collection, dans son ensemble, a pour objectif de permettre à un public adolescent et adulte, connaisseur ou curieux, de découvrir un domaine musical encore jeune et fécond, très ancré socialement et assez peu couvert par les médias généralistes.

Une sélection de sites web, centrée sur l'actualité cinématographique et des ressources multimédias en ligne (écoute en streaming, vidéo de clip et concerts, podcasts), complètent l'offre documentaire.

Charte documentaire - Art - Musique - Cinéma

CHARTE - POP ROCK & ELECTRO

Le domaine « pop rock » recouvre les disques, livres et DVD relatifs au genre musical populaire apparu dès la fin des années 1950 aux États-Unis et au Royaume-Uni sous l'appellation « rock'n'roll ».

Cette collection se divise en quatre genres musicaux. Ils tentent de regrouper et de mettre en valeur la diversité d'un courant musical qui s'est décliné et enrichi au fil des décennies au gré de ses mutations multiples et des nouvelles avancées technologiques en matière d'instrumentation ou d'enregistrement.

Le pop-rock représente la partie majoritaire de la collection et des acquisitions. Elle regroupe les courants connus et moins connus d'hier et d'aujourd'hui (folk, pop, punk, new-wave, rock alternatif, grunge...). Le rock n'roll des origines représente une infime partie du fonds, avec des compilations et des artistes majeurs (Elvis, Little Richard...), témoignant des premières heures de cette musique.

Nous avons aussi choisi de représenter deux genres particuliers dans notre collection pour leur forme et culture singulières, ainsi que l'intérêt suscité auprès d'un public actif : Le hard-rock / métal et les musiques électroniques. On retrouve dans chaque genre une part consacrée aux anthologies, notamment dans celui des « musiques électroniques » où les compilations disposent d'une édition pléthorique. Une attention particulière est accordée à celles-ci afin de coller à la multiplicité de ses formes musicales, ainsi que ses mutations permanentes en nouveaux genres (nu électro, goa trance, électro punk, dark minimal techno...).

Aux côtés des musiciens marquants de l'histoire du rock, sont acquis les albums d'artistes qui font l'actualité, témoignant de la vivacité d'un genre toujours aussi populaire, et donnant à la collection son dynamisme et sa diversité. De la même manière, une attention particulière est portée sur l'édition indépendante, généralement très innovante, et véritable réservoir des artistes et des tendances musicales de demain.

Les ouvrages documentaires sont sélectionnés pour constituer un fonds d'information sur l'histoire du rock et de ses différents courants, comme de ses artistes (biographies). Une sélection de sites web, centrée sur l'actualité discographique et les dates de concerts, ainsi que des ressources multimédias en ligne (écoute en streaming, vidéo de clip et concerts, podcasts), complètent la collection du réseau.

Le domaine requiert une politique d'exemplarisation active, notamment en direction des artistes et albums phares de l'année. Dans tous les cas, le responsable de cette collection suit avec attention le taux de réservation des titres les plus médiatisés, en même temps qu'il garantit une fréquence de commande particulièrement soutenue (bimestriel, en moyenne).

La collection s'adresse à un large public, de par la variété des artistes et des genres représentés. De la personne désireuse d'écouter le dernier album de son groupe préféré au mélomane averti qui veut agrandir toujours plus sa culture musicale, le fonds « pop-rock » doit répondre à tous les goûts et toutes les envies.

CHARTE JEUNESSE - ARTS ET LOISIRS

Le domaine « arts et loisirs » est un domaine riche, passionnant et ludique mais aussi assez vaste puisqu'il se compose de documentaires sur différentes thématiques :

- les arts (peinture, sculpture, architecture, design, photographie, gravure...),
- les arts de la scène (danse, théâtre, cirque, spectacles...),
- les loisirs créatifs (dessin, perles, origami, créations de bijoux ou d'objets divers...),
- les sports,
- les jeux (jeux, livres- jeux, blagues, devinettes...).

Cette collection s'adresse aux tout-petits, de 1 à 5 ans et aux plus grands, de 6 à 12 ans. Pour les enfants de 1 à 5 ans, les premiers documentaires sont l'occasion d'un éveil et d'une initiation aux différentes pratiques, qu'elles soient artistiques ou sportives. Quelques livres-jeux et d'observation leur sont également proposés.

Pour les enfants de 6 à 12 ans, le domaine offre des outils pédagogiques mais aussi ludiques qui leur permettront de s'initier à l'art, de découvrir des pratiques artistiques ou sportives ou tout simplement de se divertir !

La collection du domaine « arts et loisirs » se compose de trois segments : art et arts du spectacle, travaux manuels, sports et jeux. La part du segment « art et arts du spectacle » domine dans la répartition du budget et dans la volumétrie des collections compte tenu de l'étendue des champs couverts : peinture, sculpture, danse, architecture, musées... Les domaines musique et cinéma sont des domaines à eux seuls.

Pour le module art, la collection vise à :

- faire découvrir les grands artistes et des artistes moins connus ;
- proposer des documents sur l'ensemble des arts, de ceux dits « majeurs » à ceux dits « mineurs » (photographie, design...), couvrant l'ensemble des périodes, y compris la période contemporaine ;
- présenter le monde du spectacle et les arts de la scène (danse, cirque, spectacles...)

Pour le module « travaux manuels » qui recouvre les loisirs créatifs, la collection privilégie les ouvrages ayant une approche pédagogique et artistique et développant la créativité. La production est très liée aux tendances du moment.

Pour le module « sports et jeux », la collection concernant les jeux est plus importante que celle des sports, cette dernière connaissant une production éditoriale peu soutenue, bien que de qualité. Pour suivre l'actualité éditorial du domaine, les commandes sont mensuelles. Le livre constitue le support majoritaire du domaine. Les abonnements de périodiques couvrent les différents segments du domaine.

Les ressources numériques complètent la collection physique et contribuent à la mise en valeur de ce domaine. Elles font l'objet des mêmes critères de sélection (rigueur, qualité...) que les autres supports. Elles sont renouvelées régulièrement sur l'espace jeunesse : nouveautés, coups de cœur, sélection de sites web. Il est à noter que les sites web qui intègrent de nombreux espaces publicitaires sont écartés.

Les suggestions d'achat des lecteurs sont étudiées en conformité avec les éléments directeurs de cette charte.

Charte documentaire - Jeunesse

CHARTE - JEUNESSE – BANDE DESSINÉE

La collection jeunesse du réseau de lecture publique de Saint-Joseph a pour mission d'offrir un choix de bandes-dessinées aux enfants de 5 à 12 ans. Elle propose un large éventail de titres, aux niveaux de lecture variés (avec ou sans texte) et de genres différents (aventure, policier, humour, adaptations de romans, romans graphiques, histoire, problèmes de société, mangas...).

Le travail de sélection des ouvrages reflète la qualité de la production éditoriale existante. Il s'effectue grâce à une veille documentaire exigeante et systématique, des visites régulières en librairie et la consultation trimestrielle d'experts. Les suggestions d'achats des lecteurs sont étudiées avec le même sérieux. La collection s'attache à faire découvrir les différentes formes d'expression graphique présentes dans la bande-dessinée, qu'elle soit classique ou contemporaine, tout en refusant les bandes-dessinées à caractère violent ou pornographique.

Le budget consacré à ces acquisitions se divise en deux sous-domaines, le premier consacré aux albums, le second dédié aux mangas. Nous nous efforçons de suivre les séries dans leur intégralité cependant le critère de qualité du contenu prévaut. L'exemplarisation des titres primés ou plébiscités par les critiques et le public permet au plus grand nombre de lecteurs de profiter des documents le plus rapidement possible.

Le fonds est renouvelé en fonction de la vétusté des documents et, pour la bande-dessinée « classique » en concertation avec les bibliothécaires chargés des acquisitions adultes, avec lesquels ces dernières sont partagées. En corrélation avec notre collection de bandes-dessinées nous proposons des abonnements à des revues spécialisées consultables en médiathèque et promovons le fonds grâce à des animations. Les ressources numériques viennent compléter la collection physique. Leur sélection fait l'objet de la même rigueur et de la même exigence.

Dans l'espace jeunesse du portail de la médiathèque intercommunale sont ainsi proposés très régulièrement des sélections de sites web de nouveautés et coups de cœur.

Charte documentaire - Jeunesse

CHARTE JEUNESSE - CINÉMA

Le domaine « cinéma-jeunesse » s'adresse aux enfants de 2 à 12 ans. Il constitue ainsi, pour ce public, une découverte de l'art cinématographique, dans sa diversité de formes et de genres.

La qualité de la réalisation est un critère de sélection essentiel pour le développement de cette collection. La collection propose un panorama du cinéma d'hier et d'aujourd'hui en favorisant le film adapté de l'œuvre d'un auteur de la littérature de jeunesse. Elle comprend ainsi des adaptations d'albums, de bandes dessinées, de romans, de contes permettant aux enfants d'y retrouver leurs héros préférés. Le budget est reparti entre le cinéma d'animation, les séries, le cinéma familial et le cinéma découverte.

Pour les plus petits (0-6 ans), l'objectif est de leur faire découvrir la diversité des images animées, telles que proposées par les différentes techniques d'animation (marionnettes, pâte à modeler, papier découpé, peluches, tissus, objets, images de synthèse...).

Pour les plus grands (7-12 ans), nous privilégions la découverte d'un cinéma de répertoire, celui des grands réalisateurs du patrimoine français et international, sous ses différentes formes, techniques ou genres (animation, comédie, aventure, burlesque, manga...).

L'obtention des droits de prêt et de consultation sur place est, en outre, une condition indispensable pour l'acquisition des DVD. Une concertation étroite est menée tout au long de l'année avec le responsable documentaire du domaine Cinéma adulte afin de garantir la cohérence et la complémentarité des collections respectives. La collection est composée essentiellement de DVD mais des documentaires sur le cinéma sont également accessibles.

Une sélection de sites web sur le cinéma pour enfants, via l'espace Jeunesse du portail de la médiathèque vient compléter les connaissances et délivre des informations sur l'actualité cinématographique. Une sélection de coups de cœur et de nouveautés offre un éventail de choix à partager en famille.

Charte documentaire - Jeunesse

CHARTRE JEUNESSE - CONTES

Le domaine « contes » est constitué de deux sous-domaines.

Les contes illustrés : la collection est variée tant par les contenus, les formats et l'illustration. Elle s'adresse aux enfants de 3 à 10 ans. Elle regroupe « randonnée » ou les contes ponctués par une ritournelle, les contes étiologiques, les contes merveilleux, les contes d'animaux, les contes fantastiques, les contes parodiques ou détournés, ainsi que les épopées, des légendes et les mythes.

Le travail de l'illustrateur est primordial car il apporte sa propre interprétation du conte. Il peut offrir une autre lecture, parfois même nuancer le texte en livrant sa propre vision, dramatique, humoristique ou fantastique.

Une attention toute particulière est également portée à l'écriture ou à la réécriture de l'histoire. La frontière avec les albums et la poésie (fables) est parfois très ténue et les contours des genres sont quelquefois indistincts. Aussi, la collaboration entre les responsables documentaires est nécessairement très régulière.

Les recueils de contes : les recueils sont souvent articulés autour d'une même thématique ou d'un même auteur. L'illustration y est moins prégnante, le niveau de lecture requis est souvent plus élevé et les textes sont plus denses. Cette collection s'adresse davantage aux 10-12 ans.

Ce domaine est riche de différents supports. Le livre est majoritaire mais les livres CD audio, les livres DVD et les CD proposent un compromis très adapté à ce genre littéraire issu de la littérature orale. Les abonnements de périodiques complètent agréablement l'offre. Les ressources numériques sont nombreuses et offrent une interactivité supplémentaire. Elles sont sélectionnées avec la même rigueur et les mêmes exigences de qualité que les collections physiques.

L'ensemble de la collection est visible dans l'espace jeunesse. Celui-ci rassemble les diverses ressources numériques liées à l'univers des contes dans une rubrique qui lui est tout particulièrement dédiée. Les coups de cœur, les nouveautés, ainsi qu'une sélection de sites web destinée aux enfants alimentent cette rubrique. La sélection des contes n'étant pas anodine (en ce qu'elle contribue au développement du goût de la lecture pour les plus jeunes), le choix du responsable documentaire requiert une certaine rigueur et une vigilance particulière. L'appropriation d'un patrimoine, l'imprégnation d'un genre littéraire sont en effet autant de notions qui vont contribuer, à travers les contes, à susciter l'imaginaire et à donner aux enfants le plaisir de la lecture partagée.

CHARTE JEUNESSE - IMAGES

Nous entendons par « images » les albums pour enfants comportant des illustrations qui viennent, le plus souvent, accompagner et compléter un texte. La production, véritablement riche et diversifiée, permet des acquisitions très variées pour l'ensemble des collections du réseau. Le responsable documentaire s'efforce de fournir au public qu'il dessert une collection équilibrée autant en termes quantitatif que qualitatif. Il veille à ce que le fonds qu'il développe soit constitué de nouveautés en nombre suffisant et que les documents abîmés ou obsolètes soient supprimés de la collection. S'agissant du contenu des documents, le bibliothécaire s'efforce de proposer des albums exigeants et créatifs.

Les suggestions d'achat sont analysées selon plusieurs paramètres : les critères cités précédemment et la disponibilité éditoriale du document.

Les albums jugés incontournables sont systématiquement achetés en plusieurs exemplaires. Le domaine Images est divisé en trois sous-domaines qui s'adressent à trois catégories d'âge : les images-bébé, les images et les premières lectures. Les images-bébés intéressent les 0-3 ans. Ce sont des livres qui, pour les bébés s'appuient principalement sur le visuel. Les illustrations sont très colorées, les formes assez simples avec souvent avec un contour qui les souligne.

Ces albums sont ludiques, animés, cartonnés, tactiles et souvent de petit format pour faciliter la manipulation par l'enfant. Ils racontent des histoires courtes, familières à l'univers du tout-petit. Grâce à l'album, le tout jeune enfant va développer son imaginaire, apprendre à parler et à échanger avec les adultes. Du point de vue éditorial, ces livres, destinés à la petite enfance, sont souvent organisés par collections.

Après 3 ans, les albums accompagnent l'enfant dans son développement. Ils facilitent son apprentissage de la lecture plaisir et de la parole ; ils éveillent sa curiosité. Les thèmes abordés, très diversifiés, vont amener les enfants, accompagnés des adultes, à explorer différents mondes imaginaires. Les illustrations font partie intégrante de l'œuvre. Les techniques, les styles évoluent sans cesse, et les formats, très divers, contribuent à susciter l'intérêt des enfants. Les premières lectures sont des livres au format de poche, où le texte est prépondérant par rapport à l'illustration. Elles sont recommandées pour les enfants qui commencent à maîtriser la lecture, donc à partir de 6 ans et ce, jusqu'à 8 ans. La collection est constituée de différents supports : livres, périodiques, documents multimédias.

Ces supports sont complétés par des ressources numériques, présentées au sein de l'espace jeunesse. Le responsable documentaire assure une veille régulière sur le web afin de proposer une sélection de sites complémentaire à la collection physique. Il choisit également les documents qu'il juge les plus attractifs pour les enfants en les promouvant sur le portail : nouveautés et coups de cœur mensuels...

Charte documentaire - Jeunesse

CHARTRE JEUNESSE - LANGUES

Le domaine « langues » est constitué des sous-domaines « linguistique » et « langues étrangères ».

Le sous-domaine « linguistique » regroupe des documents sur l'écriture, sur l'histoire des langues et la linguistique, des dictionnaires de langue française et des abécédaires. Le but de ces ouvrages est de familiariser les enfants avec les lettres, le langage, les expressions et de leur apprendre à lire en s'amusant, en jouant.

L'initiation et la découverte de la langue des plus petits (0-6 ans) passent par de magnifiques abécédaires qui jouent sur les couleurs, les formes et les mots. L'imaginaire et le jeu sont privilégiés.

Pour les plus grands (7-12 ans), les documents jonglent avec les expressions et le langage pour leur donner le goût des mots, de la lecture. Les supports les plus représentés sont les livres (albums, abécédaires, livres-jeux et dictionnaires illustrés) et les cédéroms, très prisés par les enfants.

Le sous-domaine « langues étrangères » comprend des ouvrages de fiction et documentaires en langues étrangères ou bilingues, ainsi que des méthodes d'apprentissage de langues.

Les langues les plus représentées sont l'anglais, l'allemand, l'italien, l'espagnol mais aussi l'arabe et dans une moindre mesure le provençal, le portugais, le grec. L'environnement est pris en compte et la collection tient compte des communautés linguistiques de chaque site. L'initiation, l'apprentissage passent par des associations de mots, de phrases dans des abécédaires, des imagiers, des albums, ainsi que par la lecture de livres bilingues.

Les cédéroms, les livres CD Audio mais aussi les DVD sont d'excellents supports pour la transmission des langues étrangères. Les livres et les revues demandent une médiation pour une meilleure appropriation. La collection accompagne les directives ministérielles qui préconisent l'introduction des langues dans les écoles primaires mais favorisent toujours la découverte dans la simplicité et le plaisir.

Les ressources numériques sont proposées pour chacun des sous-domaines. Celles-ci sont accessibles depuis différentes rubriques de l'espace jeunesse : une sélection de sites web régulièrement renouvelée, coups de coeur réguliers et nouveautés mensuelles.

CHARTE JEUNESSE - LITTÉRATURE

Le domaine « littérature » est composé de romans et de romans illustrés. Tous les genres littéraires et tous les thèmes que couvre la création romanesque sont représentés : roman policier, roman de science-fiction, récit fantastique, roman psychologique, roman historique, nouvelle, fantasy, fable, roman autobiographique, roman épistolaire, roman d'aventure.

Ce fonds s'adresse aux enfants de 7 à 12 ans. 3 niveaux de lectures sont proposés : du premier roman ou première lecture en direction du lecteur débutant au roman classique pour le lecteur confirmé.

Pour les 7-8 ans : l'objectif est de faciliter le passage de l'album au roman, de soutenir l'apprentissage de la lecture, d'enrichir son vocabulaire, de susciter l'imaginaire et le plaisir de lire. Les romans doivent être courts et dynamiques et laisser une large place à l'illustration.

Pour les 9-10 ans : l'objectif est de maintenir l'intérêt pour que la lecture reste source de plaisir. Les enfants deviennent plus autonomes et commencent à choisir leurs propres romans. Ils expérimentent les rouages de la fiction et entrent dans l'univers littéraire. Les thèmes abordés sont souvent de société ; les enfants peuvent ainsi s'identifier aux héros dans des romans-miroirs qui reflètent avec justesse sentiments, angoisses, bonheur et espoir tout en invitant le lecteur à s'interroger sur des sujets variés et touchant à leurs préoccupations. La production correspondant à cet âge, très riche, est un bon tremplin vers la littérature pour adolescents.

Pour les 11-12 ans : l'objectif est de mettre en avant la production littéraire pour les jeunes adolescents et la rendre la plus lisible dans le fonds, afin de fidéliser ce public. Il s'agit de proposer une offre diversifiée pour toucher tous les types de lecteurs et goûts de lecture. D'une manière générale, le passage à la lecture autonome est un moment essentiel pour le jeune lecteur. L'accompagnement est primordial : choisir un roman sur un rayonnage nécessite souvent l'aide d'un professionnel. Les bibliothécaires doivent être en capacité de faire partager aux jeunes lecteurs leur enthousiasme pour tel auteur ou tel roman et favoriser les rencontres et les échanges.

Afin d'éveiller et d'encourager chez l'enfant et l'adolescent le goût et le plaisir de la lecture autonome, il s'agit de proposer des thèmes, des collections, des littératures étrangères, des héros divers, qui correspondent à leurs préoccupations tout en réussissant à les faire rêver.

La collection propose différents supports : périodiques, livres, livres-CD audio, CD audio. Ceux-ci sont complétés par les ressources numériques proposées dans l'Espace Jeunesse : nouveautés mensuelles, coups de coeur réguliers et sélections du web (découverte d'un auteur ou d'une oeuvre,...) rigoureusement choisies et renouvelées régulièrement.

Charte documentaire - Jeunesse

CHARTE JEUNESSE - MUSIQUE

Le domaine « musique pour la jeunesse » comprend les albums et les ouvrages documentaires permettant aux enfants de 0 à 12 ans de développer une sensibilité au monde sonore et musical. Nous privilégions la constitution d'un catalogue de qualité qui comporte, outre les nouveautés du secteur, les auteurs et morceaux de référence ainsi que des œuvres moins connues du public.

Le cœur de collection transmet un répertoire, riche de la diversité des créations sonores, des genres et des courants musicaux. Les supports sont très variés : CD, livres-CD, livres, DVD documentaires et périodiques sont présents dans la collection.

Cette collection peut ainsi être répartie en deux sous-domaines.

Le module « chansons » est composé de la chanson, des chants de Noël et des comptines. Il s'agit de la majeure partie de la collection. Les acquisitions portent sur l'achat d'albums d'auteurs confirmés ou émergents. Une attention particulière est portée à la qualité des textes qui doivent mettre en valeur la richesse de la langue française et de la littérature réunionnaise.

Le module « éveil sonore et musical » aborde l'histoire et la géographie musicale, les différents courants et genres musicaux. Il est aussi composé de sons bruts et de paysages sonores. Les documents sur les instruments, les musiques et comptines du monde, les contes musicaux et opéras permettent une découverte à la fois ludique et pédagogique.

Cette collection est complétée par une offre numérique régulièrement mise à jour et disponible dans différentes rubriques du portail de l'espace jeunesse de la médiathèque. Sélections du web, coups de cœur et nouveautés du domaine mettent ainsi en avant ce fonds consacré à la musique pour enfants.

CHARTRE JEUNESSE – POÉSIE & THÉÂTRE

Le domaine regroupe deux genres littéraires : la poésie et le théâtre.

La poésie : les anthologies, les biographies, les comptines et les recueils d'auteurs constituent l'essentiel de la collection. La collection vise à sensibiliser les enfants à la poésie, aux jeux sur le langage et à l'éveil d'un imaginaire autour des mots, à la mélodie des mots. Lors des acquisitions, outre le fait de mettre l'accent sur les petits éditeurs les créations éditoriales originales et la poésie contemporaine, il est important de participer à la promotion de la poésie dite régionale ou de l'Océan Indien. Les comptines, forme de poésie attractive pour les petits, sont également largement représentées afin de faciliter la transmission du patrimoine oral. Une distinction est faite entre les comptines « à lire » qui dépendent de la poésie, des comptines chantées qui sont rattachées au domaine musique.

Le théâtre : le fonds est constitué de recueils d'auteurs classiques, de documentaires, de pièces d'écrivains contemporains mais aussi de recueils thématiques comprenant des éléments de mise en scène et de pièces d'écrivains régionaux de l'Océan Indien. Il s'agit de proposer aux jeunes lecteurs et aux professionnels de l'enfance des textes qui initient au dialogue théâtral et à la dramaturgie en même temps qu'ils favorisent la créativité et le jeu.

Ces deux sous-domaines n'intègrent pas de revues mais d'autres supports ou vecteurs sont privilégiés, notamment les ressources numériques. Celles-ci complètent la collection physique des documents. Une sélection rigoureuse de sites Web est proposée dans l'espace jeunesse du portail de la médiathèque.

Ces sélections font l'objet d'un suivi tout au long de l'année et s'appuie sur les mêmes critères de qualité, et de diversité que les autres supports.

La collection de documents est mise en valeur par des sélections mensuelles de nouveautés, de nombreux coups de cœur et par la participation active au **festival de théâtre Komidi**.

En partenariat avec **l'association Komidi**, des commandes mensuelles sont établies afin de suivre au plus près l'actualité éditoriale et de répondre rapidement aux suggestions d'achat des usagers. Ces commandes sont établies pour que l'ensemble de ces documents, poésie ou théâtre, éveille et nourrisse chez l'enfant le goût de la lecture et de l'échange autour d'un texte, d'un spectacle...

CHARTE JEUNESSE – SCIENCES

Les collections du domaine « sciences » s'adressent aux enfants jusqu'à 13 ans. Leur contenu est organisé en deux segments : les sciences pures et les sciences appliquées.

Les sciences pures se composent de documents sur les sciences, les mathématiques, la physique et la chimie, la connaissance de la Terre, de la faune et de la flore, et l'écologie.

Les sciences appliquées proposent des documents sur le corps humain, la santé, les techniques et autres fabrications, les moyens de communication et de transport, l'agriculture et l'élevage, et la cuisine.

Les documents sont organisés en deux niveaux d'usage. Les premiers documentaires (jusqu'à 6 ans) offrent une documentation d'éveil et de découverte. Les autres documentaires (à partir de 6 ans) accompagnent les apprentissages fondamentaux sous une forme ludique. Ils favorisent ainsi l'acquisition des savoirs et permettent d'apporter des réponses à la curiosité du jeune public.

Le fonds se constitue d'encyclopédies, de livres de vulgarisation scientifique, de périodiques, de documents multimédia (DVD, cédérom, livre-DVD, livre- cédérom avec lien Internet). Les manuels scolaires et les ouvrages « à usage individuel » ou avec accessoires en sont exclus.

L'ensemble de la collection fait l'objet d'une sélection rigoureuse sur le plan de la qualité de l'iconographie et de la fiabilité des contenus. Les ressources numériques complètent la collection physique, au moyen notamment d'offres d'abonnements électroniques, consultables à distance ou dans le réseau des bibliothèques.

Par ailleurs, ce domaine alimente différentes thématiques de l'espace jeunesse du portail de la médiathèque. Il s'appuie en particulier sur la diffusion régulière de coups de cœur, sur la sélection de nouveautés et de sites web.

Chaque année, la fête de la science est également l'occasion de promouvoir cette collection par l'organisation de différentes animations réalisées sur le réseau de lecture publique de Saint-Joseph.

CHARTRE JEUNESSE – SCIENCES HUMAINES

La collection comprend des documents relatifs à plusieurs domaines du savoir en sciences humaines.

- > l'informatique pour un apprentissage théorique et des méthodes d'application.
- > l'information et la communication (le livre et son histoire, la presse, les encyclopédies).
- > les premières notions de philosophie et de psychologie.
- > les religions et la mythologie.
- > la citoyenneté ou comment vivre en société.
- > l'éducation (l'enseignement).
- > l'histoire ancienne (Antiquité), médiévale (Moyen-Age), moderne (Renaissance) et contemporaine (depuis la Révolution industrielle).
- > la géographie.

Elle exclut les manuels scolaires.

Les collections sont classées en 2 niveaux d'usages. Avec les premiers documentaires illustrés, les enfants de 3 à 6 ans appréhendent les notions dans les différents domaines. L'accompagnement d'un adulte est parfois nécessaire. Les autres documentaires et les documentaires-fiction sont mis à disposition des enfants de 7 à 12 ans. Un des principaux objectifs assignés aux collections du domaine est d'accompagner l'enfant dans son travail scolaire, ceci tout particulièrement en histoire et géographie ou en mythologie. Dans ces domaines, l'acquisition de documents pédagogiques est privilégiée. Ces achats sont complétés par d'autres collections, souvent ludiques, destinées à des lecteurs préférant s'instruire par la lecture loisir. A partir de 7 ans, l'enfant choisit les documents en toute autonomie ou avec l'aide des bibliothécaires.

Les livres, encyclopédies, périodiques généralistes ou spécialisés, documents multimédias et multi-supports, composent la collection physique. Celle-ci est complétée par une sélection d'abonnement numérique. Une sélection rigoureuse de sites web est également proposée dans l'espace jeunesse du portail de la médiathèque. Cette bibliothèque de liens fait l'objet d'un suivi et d'un renouvellement tout au long de l'année. Elle apporte une réelle valeur ajoutée aux collections de documents.

Enfin, chaque mois, le public est invité à consulter les coups de cœur et sélection de nouveautés de l'espace jeunesse.